



இலங்கையில் சிறந்த விவசாய நடவடிக்கைகளின் கீழ் மரவள்ளி பயிர்ச்செய்கை தொடர்பிலான கைநூல்



பாதுகாப்பான உணவு
ஆரோக்கியமான வாழ்க்கை
Safe Food Good Health



விவசாயத் திணைக்களம்
2025



Download your copy here

**இலங்கையில் சிறந்த விவசாய
நடவடிக்கைகளின் கீழ் மரவள்ளி
பயிர்ச்செய்கை தொடர்பிலான கைநூல்**

**விவசாயத் திணைக்களம்
2025**

ISBN 978-624-6078-05-8

தொழில்நுட்ப குழு

கலாநிதி லக்மினி பிரியந்தா (மேலதிக பணிப்பாளர்)
சம்பா மாகமகே (மேலதிக பணிப்பாளர்)
கே.எம்.இ.டபிள்யூ.பீ. நிசாந்த (மேலதிக பணிப்பாளர்)
டி.பீ. கருணானந்த (தலைமை விவசாய ஆராய்ச்சியாளர்)
கலாநிதி. ஏச்.ஆர்.யூ.இ. எரபதுபிடய (பிரதிப் பணிப்பாளர்)
கே.ஏ.இ.எஸ்.இ கஹதவஆராச்சி (பிரதிப் பணிப்பாளர்)
ஸ்ரீகாந்தி ரிபேரா (உதவி விவசாயப்பணிப்பாளர்)
என்.எல்.ஏ.டி.எஸ்.நாணயக்கார (உதவி விவசாயப்பணிப்பாளர்)
எ.எஸ்.எம். றொசான் (உதவி விவசாயப்பணிப்பாளர்)
எம்.எப்(F).எம். நிஸ்வான் (உதவி விவசாயப்பணிப்பாளர்)
எஸ்.ஜீ.ஜே. பண்டார (விவசாயப் போனாசிரியர்)
எச்.கே.பீ.எம்.ஐ. கருணாரத்ன (விவசாயப் போதனாசிரியர்)
சம்ப ஏகநாயக (விவசாயப் போதனாசிரியர்)

கட்டுரை மற்றும் தொகுப்பு

கலாநிதி. ஏச்.ஆர்.யூ.இ. எரபதுபிடய (பிரதிப் பணிப்பாளர்)
பிரிவுத் தலைவர், SL-GAP சான்றுப்படுத்தல் பிரிவு
விதை அத்தாட்சிப்படுத்தல் சேவை

பக்கவடிவமைப்பு மற்றும் கணணி வடிவமைப்பு

பவனி வெலேகெதர (அபிவிருத்தி உத்தியோகத்தர்), SL GAP சான்றுப்படுத்தல்
பிரிவு

முன்னட்டை வடிவமைப்பு மற்றும் அச்சுப்பதிப்பு

UNIDO under the BESPFA-FOOD Project,
with the assistance of the European Union

தமிழ் மொழி பெயர்ப்பு

சு.சரவணப்பிரியா, விவசாயப் போதனாசிரியர்

பொருளடக்கம்

பக்க எண்.

1.0 சிறந்த விவசாய நடவடிக்கைகளின் கீழ் (GAP) மரவள்ளி கிழங்கு பயிர்ச் செய்கையினை மேற்கொள்வதற்கான தர நியமங்கள்	3
1.1 குறிக்கோள்	3
1.2 வரைவிலக்கணம்	3
2.0 அறிமுகம்	5
3.0 இலங்கையின் சிறந்த விவசாய நடைமுறையின் கீழான பயிர்ச்செய்கை தர நியமங்கள்	6
3.1 பயிர்ச் செய்கைக்கான நில தேர்வு மற்றும் நிலப்பண்படுத்தல்	6
3.2 நடுகைப்பொருட்களை தெரிவு செய்தலும் பராமரித்தலும்	9
3.3 பசளைப் பயன்பாடு	14
3.4 நீர் முகாமைத்துவம்	15
3.5 மரவள்ளி பயிர்ச் செய்கையில் பயிர் பாதுகாப்பு நடைமுறைகள்	16
3.6 அறுவடையும் களஞ்சியப்படுத்தலும்	24
3.7 பெறுமதி சேர் பொருட்களின் உற்பத்தி	28
3.8 தொழிலாளர்களின் பாதுகாப்பு மற்றும் அவர்களின் நலன்புரி	29
3.9 சூழல் மாசடைதலை குறைத்தல்	29
3.10 பதிவுகளை மேற்கொள்ளல்	30
4.0 SL - GAP சான்றிதழை பெற்றுக்கொள்வதற்கு பின்பற்ற வேண்டிய படிமுறைகள்	33
இணைப்புக்கள்	
இணைப்பு 01 - பண்ணை தொடர்பான பதிவுகளை மேற்கொள்வதற்கான மாதிரி படிவம்	35
இணைப்பு 02 - விதை அத்தாட்சிப்படுத்தல் சேவை பிராந்திய அலுவலகங்கள்	47
இணைப்பு 03 - மரவள்ளி கிழங்கு செய்கையில் SL GAP சான்றிதழை பெற்றுக்கொள்வது தொடர்பான சுய பரிசோதனை நடாத்துவதற்கான சரி பார்ப்புப் பட்டியல்.	49

1. சிறந்த விவசாய நடவடிக்கைகளின் கீழ் (GAP) மரவள்ளி பயிர்ச்செய்கை மேற்கொள்வதற்கான தர நியமங்கள்

1.1 அறிமுகம்

சிறந்த விவசாய நடவடிக்கைகளின் கீழ் மரவள்ளி பயிர்ச்செய்கையை ஆரம்பிப்பது தொடக்கம், அறுவடைக்கு பிந்திய கையாள்தல் வரை பின்பற்ற வேண்டிய நடவடிக்கைகளை அறிமுகப்படுத்துதல்.

சிறந்த விவசாய நடைமுறைகளின் கீழ் சுகாதாரமான மற்றும் தரமான விளைபொருளை உற்பத்தி செய்வதில் பயிர்ச்செய்கையாளர்கள், பெறுமதி சேர் பொருட்களின் உற்பத்தியாளர், பயிற்சியாளர்கள் மற்றும் இப் பயிர்ச்செய்கையில் ஆர்வமுடையவர்களிற்கு பொருத்தமான நியமங்கள் மற்றும் அவற்றின் முக்கியத்துவங்கள் தொடர்பில் விழிப்புணர்வினை ஏற்படுத்துவதே இதன் முக்கிய நோக்கமாகும்.

1.2 வரைவிலக்கணம்

■ சிறந்த விவசாய நடைமுறைகள் (Good Agricultural Practices)

சுகாதாரமான மற்றும் தரமான, பயிர்ச்செய்கையின் போது, நிலையான சூழல் பாதுகாப்பு, தொழிலாளர் ஆரோக்கியம் மற்றும் நலன்புரி, மற்றும், பண்ணை நடவடிக்கையில் ஏற்படும் பாதிப்புக்களை இழிவளவாக்கல், என்பன தொடர்பில்

பண்ணையில் மேற்கொள்ளப்படும் அனைத்து நடவடிக்கைகளையும் சிறந்த விவசாய நடைமுறைகள் என குறிப்பிடலாம்.

■ இரசாயன பொருட்கள் (Chemical Substances)

உரங்கள், பூச்சிகொல்லிகள், ஹோர்மோன்கள், மற்றும் மண்ணில் கலந்துள்ள சேர்க்கைப்பொருட்கள் என்பன இவற்றுள் அடங்கும்.

■ பீடை நாசினி (Pesticides)

பீடைகளின் எண்ணிக்கையை கட்டுப்படுத்துவதற்காக பயன்படுத்தப்படும் இரசாயன மற்றும் உயிரியல் கலவைகள் பீடைநாசினி எனப்படும்.

■ பீடைகள் (Pests)

செய்கை பண்ணப்படும் பயிர்ச்செய்கையில் நோய்களை ஏற்படுத்தி அதன் விளைச்சலில் பொருளாதார சேதத்தை ஏற்படுத்துகின்ற பூச்சிகள், வேறு விலங்குகள், களைகள், நுண்ணுயிரிகள், (பங்கசு, வைரஸ், பக்டிரியா) போன்ற அனைத்தும் பீடைகள் என அழைக்கப்படும்.

■ உணவு அபாயங்கள் (Food Hazards)

உணவில் காணப்படுகின்ற நுகர்வோருக்கு பாதகமான விளைவுகளை ஏற்படுத்தும், பௌதீக, இரசாயன அல்லது உயிரியல் பொருட்கள் உணவு அபாயங்கள் என அழைக்கப்படும்.

■ அபாயகரமான பொருட்கள் (Hazardous Substances)

மனிதர்கள், விலங்குகள், பயிர்ச்செய்கை, சுற்று சூழல் போன்றவற்றிற்கு பாதிப்பை ஏற்படுத்துகின்ற, பௌதீக, உயிரியல், இரசாயன பொருட்கள் மற்றும் நுண்ணுயிரிகள் என்பன அபாயகரமான பொருட்களாக வரைவிலக்கணப்படுத்தப்படும்.

■ கண்டுபிடிக்கக்கூடிய தன்மை (Traceability)

பண்ணையின் உற்பத்தி பொருட்களின் மற்றும் உற்பத்தி படிமுறையின் வரலாற்றை கண்டறிதலாகும். ஆரம்பம் முதல் அறுவடையினை பெற்றுக்கொள்வது வரையான, மற்றும் அறுவடைக்கு பிந்திய செயற்பாடுகள், சந்தைப்படுத்தல் போன்ற செயற்பாடுகளை கண்டறிய முடியும். இது விரைவு செயல் குறியீடு (QR- Quick Response Code) மூலம் சாத்தியமாகின்றது.

■ பௌதீக மற்றும் இரசாயன மாசுபடல் (Physical & Chemical Contamination)

தீங்கு விளைவிக்கும் பொருட்கள் காரணமாக பயிரிற்கு அல்லது அதன் விளை பொருட்களிற்கு அல்லது சூழலிற்கு ஏற்படும் பாதிப்புக்கள் காரணமாக உற்பத்தியின் தரம், ஆரோக்கியத்தில் ஏற்படும் பாதகமான விளைவு மாசுபடுத்தல் என அழைக்கப்படுகின்றது.

2. அறிமுகம்

இலங்கையில் உள்ளூர் கிழங்கு வகைகள் பாரியளவில் பயிர் செய்யப்படுவதில்லை. ஆயினும் சமீப காலமாக மரவள்ளி (*Manihot esculenta* (L.) Crantz) செய்கையில் ஆர்வம் அதிகரித்து வருவது அவதானிக்கக் கூடியதாக உள்ளது. இலங்கையில் பயிர்செய்யப்படும் கிழங்கு பயிர்களுள் மரவள்ளி கிழங்கிற்கு முக்கிய இடமுள்ளது. உணவுப்பயிராக 5000 ஆண்டுகளிற்கு மேலான வரலாற்றை கொண்டுள்ள மரவள்ளியானது, 1786 ஆம் ஆண்டளவில் மொரிசியஸ் தீவிலிருந்து ஒல்லாந்த ஆளுனர் கிரி(f)ப் என்பவரால் இலங்கைக்கு அறிமுகப்படுத்தப்பட்டது.

உள்நாட்டில் செய்கை பண்ணப்படும் கிழங்கு வகைகளுள், மரவள்ளி அதிக ஊட்டச்சத்து உடைய கிழங்கு பயிராகும். ரயிபோபிளேவின், விற்றமின் C அதிகளவாகவும் குறைந்தளவு புரோட்டீன், மற்றும் பீற்றா கரோட்டீன் என்பனவும் உள்ளடங்கியுள்ளன. சிறந்த ஊட்டச்சத்துக்களையும் மருத்துவ குணங்களையுமுடைய மரவள்ளி, மனித உணவு, கால்நடை தீவனம் மற்றும் உணவு அல்லாத தொழில்துறை பொருட்கள் உற்பத்தி என்பவற்றிற்கு பயன்படுகின்றது. (உ,ம் : ஓட்டும் பசை, உராய்வு நீக்கிகள், கடதாசி, புடவை, அழகு சாதன பொருட்கள் , மருத்துவ பொருட்கள், மற்றும் எதனோல் உற்பத்தி)

மரவள்ளி பயிர் இயுபோ(கு)பியா இனத்தை சேர்ந்த 2-3 மீட்டர் வரை உயரமாக வளரக்கூடிய பல்லாண்டு செடி ஆகும். மரவள்ளி கூம்பு வடிவான அடர்த்தியான வேர் அமைப்பை கொண்டது. இவ்வேர்கள் சுமார் 2.5 மீட்டர் வரை ஆழமானதாக வளரக்கூடியது. இவ் வேர்கள் மாப்பொருளை சேமித்து வைத்திருப்பதுடன், கிழங்குகள் என அழைக்கப்படுகின்றது. மரவள்ளி செடிகள் கிழங்குகளை உற்பத்தி செய்வதனால்

பொருளாதார ரீதியாக முக்கியத்துவம் பெறுகின்றது.

சிறந்த விவசாய நடவடிக்கையின் கீழ் மரவள்ளி பயிர்ச்செய்கை எனும் கைநூலில், நுகர்வோரிற்கு, சிறந்த தரமான ஆரோக்கியமான உற்பத்தியை வழங்குவதற்கு தேவையான பயிர்ச்செய்கை நடவடிக்கைகளையும் அதற்குரிய தர நியமங்களும் அறிமுகப்படுத்தப்பட்டுள்ளது. SL GAP நடைமுறையின் கீழ் பீடைநாசினிகளின் தேங்கும் எச்சங்களை குறைத்தல் மற்றும் பாரவுலோகங்கள், பாதிப்பை ஏற்படுத்தும் நுண்ணுயிரிகள் என்பவற்றால் உருவாகும் அபாயங்களை இழிவளவாக்கல், தொழிலாளர்களது பாதுகாப்பு அவர்களது நலன்புரி, சூழல் பாதுகாப்பு என்பன தொடர்பில் முக்கியமான கவனம் செலுத்தப்படுகின்றது.



படம் 01: சிறந்த விவசாய நடமுறையின் கீழ் செய்கை பண்ணப்படும் மரவள்ளி பயிர்ச்செய்கை

மாப்பொருளை சேமித்துள்ள மரவள்ளி செடியின் வேர்கள் மரவள்ளி கிழங்குகள் எனப்படும்

3. இலங்கையில் சிறந்த விவசாய நடவடிக்கையின் கீழ் (SL-GAP) மரவள்ளி பயிர்ச்செய்கையின் தர நியமங்கள்

SL - GAP நியமங்களின் பிரகாரம் நான்கு அடிப்படை தேவைகள் முக்கியமானதாகும்.

1. உணவு பாதுகாப்பு (Food Safety)
2. உற்பத்தியின் தரம் (Produce Quality)
3. சூழல் முகாமைத்துவம் (Environmental Management)
4. தொழிலாளர்களது சுகாதாரம், பாதுகாப்பு, நலன்புரி (Worker's Health, Safety, & Welfare)

மேற்குறிப்பிட்ட தேவைகளுக்கு ஏற்ப உங்களது பண்ணையை தயார் செய்வது தொடர்பில் கீழ் குறிப்பிடப்படும் விடயங்களை கவனத்தில் கொள்ளல் அவசியமானதாகும்.

3.1 பயிர்ச்செய்கை நிலத்தை தெரிவு செய்தலும் அவற்றை முறையாக முகாமை செய்தலும்

அ) இடத்தேர்வு

பயிர்ச்செய்கைக்காக தெரிவு செய்த இடத்தில் இரசாயன, மற்றும் உயிரியல் மாசுபாட்டின் சாத்தியக்கூறுகள் காணப்படுகின்றனவா என ஆராய்ந்து பார்ப்பதற்காக இவ் இடம் கடந்த காலங்களில், என்ன நோக்கத்திற்காக பயன்படுத்தப்பட்டது என்பதை ஆராய்ந்து அறிதல் அவசியமாகின்றது. அவ்வாறே குறித்த நிலத்திற்கு அருகிலுள்ள நிலங்களில் மேற்கொள்ளப்படும்

நடவடிக்கைகளையும் அவதானித்தல் அவசியம்.

மாசுபடுவதற்கான சாத்தியக்கூறுகள் காணப்படின் பயிர்ச்செய்கை ஆரம்பிப்பதற்கு முன்னர் அவற்றை நிவர்த்தி செய்தல் அவசியம் (இது தொடர்பிலான விடயங்களை பதிவு செய்து வைத்திருத்தல் வேண்டும்)

அபிவிருத்தி நோக்கங்களிற்காக நிரப்பப்படுகின்ற நிலங்கள், நச்சு கழிவுகள், கனிம அகழ்வுகளின் போது அகற்றப்படும் கழிவுகள், வைத்தியசாலைக் கழிவுகள். தொழிற்சாலைக் கழிவுகள், மற்றும் எரியூட்டப்பட்ட கழிவுகள் போன்றன கொட்டப்படும் இடங்கள் பயிர்ச்செய்கைக்கு ஏற்றவையல்ல.



படம் 02 : பொருத்தமான இடத்தில் செய்கை பண்ணப்படும் மரவள்ளி செய்கை

ஆ) பயிர்ச்செய்கை

1. இடர் முகாமைத்துவம்

பயிர்ச்செய்கைக்கு பயன்படுத்த எண்ணியுள்ள இடத்தினை சூழ உள்ள இடங்களில் கால்நடை வளர்ப்பு, உரக்களஞ்சியப்படுத்தல் போன்ற செயற்பாடுகள் இடம்பெறுகின்றனவா எனவும், அதிக விவசாய இரசாயனங்கள் பாவித்தல் அல்லது அவ் இடங்களினூடாக அடித்து வரப்படும் நீரின் மூலம் பயிர்ச்செய்கை நிலம் மாசுபடுகின்றதா எனவும் அவதானித்தல் வேண்டும். ஏனெனில் இவ்வாறு பயிர்ச்செய்கை நிலம் மாசுபடுவதனால், அவ் நிலத்தில் உற்பத்தி

செய்யப்படும் உற்பத்தி பொருட்களை உணவாக உட்கொள்ளும் மனிதரின் ஆரோக்கியத்தில் ஆபத்து ஏற்படும் சாத்தியக்கூறுகள் காணப்படுகின்றது.

இவ்வாறான ஆபத்துக்கள் காணப்படின் அவ் நிலத்தை பயிர்ச்செய்கைக்காக பயன்படுத்தல் ஆகாது. அல்லது சாத்தியமான ஆபத்துக்களை தடுத்து அல்லது குறைத்ததன் பின்னர் பயிர்ச்செய்கைக்காக பயன்படுத்தப்படல் வேண்டும்.

2. மண் மற்றும் காலநிலை தேவை

- மரவள்ளி செய்கைக்கு, நீர் வடிந்து செல்லக்கூடிய ஆழமான மென்மையான சேதன பசளைகளை உள்ளடக்கிய மண் மிகவும் பொருத்தமானது. இறுக்கமான களித்தன்மையான மண், மற்றும் பாரிய கற்களை கொண்ட மோசமான நீர் வடிகால் உடைய நிலங்களாயின், உரிய முறையில் பண்படுத்தியதன் பின்னர் பயிர்ச்செய்கைக்கு பயன்படுத்தல் வேண்டும்.
- பயிர்ச்செய்கைக்கு உகந்ததல்லாத மண்ணை கொண்டுள்ள நிலங்களிற்கு ஹெக்டயருக்கு 10 டொன் சேதன பசளை இடுவதன் மூலம் மண்ணை வளப்படுத்தி பயிர்ச்செய்கையை மேற்கொள்ள முடியும்.
- கடந்த காலங்களில் ஈர வலயத்திற்குரியதாக இருந்த இப்பயிர் தற்போது இலங்கை முழுவதிலும் செய்கை பண்ணப்படுகிறது. கடல் மட்டத்திலிருந்து 1500 மீட்டர் வரை உயரமான பிரதேசங்கள் இச் செய்கைக்கு பொருத்தமானதாகும். சிறந்த சூரிய ஒளியை பெற்றுக்கொள்கின்ற இடமாக இருத்தல் அவசியம். 60 % இற்கும்

அதிகமான சாய்வுடைய நிலங்கள் பயிர்ச்செய்கைக்கு பொருத்தமற்றது.

- பண்ணையின் நிலைபேறான தன்மையை பேணுவதற்கு, பயிர்செய் நிலத்தின் மண் வளத்தினை பாதுகாப்பதற்கு உரிய நடவடிக்கைகளை எடுப்பது மிகவும் அவசியம். சாய்வு அதிகமாக உள்ள நிலமாயின் அல்லது மண்ணரிப்பு ஏற்படும் இடங்களாயின் மண்ணரிப்பினை தடுப்பதற்கு தேவையான முன் நடவடிக்கைகளை மேற்கொள்ளல் வேண்டும்.
- மரவள்ளி பயிர்ச்செய்கையை ஆரம்பிப்பதற்கு முன்னர் பயிர்செய் நிலத்தின் மண், நீர் மூலத்தினை ஆய்வுக்குட்படுத்தி பார உலோகங்கள், பூச்சி நாசினி எச்சங்கள், மற்றும் தீங்கு விளைவிக்கும் நுண்ணுயிரிகள் ஆகியவற்றை பரிசோதிப்பதன் மூலம் உற்பத்தியின் தரத்தினை, சுகாதார பாதுகாப்பினை உறுதிப்படுத்தி கொள்ளல் அவசியம்.
- எந்தவொரு நிலத்திலும் சூழல் பாதிப்புக்குரிய சாத்தியம் காணப்படுமாயின், அந்நிலம் பயிர்ச்செய்கைக்கு ஏற்றதல்ல. அக்குறித்த மாசுறுதல்களை தடுத்து அல்லது குறைத்ததன் பின்னரே பயிர்ச்செய்கை மேற்கொள்ளல் வேண்டும்.
- தெரிவு செய்யப்பட்ட நிலத்தில் மரவள்ளி செய்கைக்கு மிகவும் பொருத்தமான பகுதியை அடையாளங்கண்டு அங்கே பயிர்ச்செய்கையை மேற்கொள்வதுடன் மிகுதி பகுதியினை, கட்டிடங்கள், களஞ்சியம், கொம்போஸ்ட் தயார் செய்யுமிடம் போன்றனவற்றிற்கு பாவித்துக்கொள்ளல் வேண்டும்.

3. பயிர்ச்செய்கை நிலத்திற்கான வரைபடம் தயார் செய்தல்

பயிர்ச்செய்கை நிலத்தின் முக்கிய பகுதிகளை அடையாளம் காண்பதற்கான பருமட்டான வரைபடம் தயாரித்தல் அவசியம். அவ் வரைபடத்தில் பயிர்ச்செய்கைக்கு பயன்படும் நிலப்பகுதி / களம் (கள எண் மற்றும் விஸ்தீரணம்), உரம், இரசாயனப் பொருட்கள் களஞ்சியப்படுத்தப்பட்டுள்ள பகுதி, விவசாய இயந்திரங்கள் சுத்தம் செய்யும் பகுதி, கொம்போஸ்ட் உற்பத்தி செய்யுமிடம், நீர் மூலங்கள், நீர் வழங்கல் அமைப்புக்கள், வடிகாலமைப்புக்கள் கட்டிடங்கள், பாதையில் காணப்படும் பிரதானமான பகுதிகள் என்பன குறிப்பிடப்பட்டிருத்தல் வேண்டும்.



படம் 03 : பயிர்ச்செய்கை நிலத்தின் முக்கிய பகுதிகளை காண்பிப்பதற்காக தயார் செய்யப்பட்டுள்ள வரைபடம்.

4. பண்ணை கட்டமைப்புக்களை (Farm structures) முகாமை செய்தல்

எல்லை வேலி



பண்ணை / பயிர்ச்செய்கை நிலத்தினை சூழ பாதுகாப்பு வேலி இருத்தல் அவசியம். அது உயிர் வேலியாகவோ அல்லது வேறு உயிர்ற்ற வேலியாகவோ காணப்படலாம்.

தற்காலிக களஞ்சிய சாலை



மரவள்ளி உற்பத்திகள் பொதி செய்யப்படும் அல்லது தற்காலிகமாக சேமித்து வைக்கப்படுமிடம் மிகவும் சுத்தமாக பேணப்படுவதுடன் விலங்குகள் உட்செல்லாதவாறு பாதுகாப்பான இடமாக காணப்படல் வேண்டும்.

பீடை நாசினி மற்றும் உர சேமிப்பு



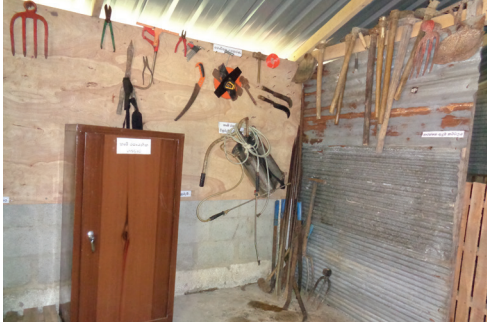
பண்ணைத் தேவைகளுக்காக பயன்படுத்தப்படும் விவசாய இரசாயனங்கள் அவற்றின் தரத்தில் பாதிப்பு ஏற்படாதவாறு உரிய முறையில் களஞ்சியப்படுத்தப்பட்டிருத்தல் வேண்டும்.



நீர் வழங்கல் அமைப்புகள்

நீர்பாசனத்திற்காக அமைக்கப்பட்டுள்ள பல்வேறு நீர் வழங்கல் அமைப்புகள் (உ.ம்: வாய்க்கால்கள், குழாய் அமைப்புகள், நுண்நீர்பாசன அமைப்புகள் போன்றன) வினைத்திறனான நீர்பாசனத்திற்காக சுத்தமாகவும் உரிய முறையிலும் பராமரிக்கப்படல் அவசியம்.

பண்ணை இயந்திரங்கள்



பண்ணை இயந்திரங்களை கையாளுபவர்களுக்கு ஏற்படக்கூடிய விபத்துக்களை தவிர்ப்பதற்காக பண்ணை வாகனங்கள், இயந்திரங்கள், கருவிகள், தெளிப்பான்கள் போன்றவற்றை எப்போதும் உரிய தரத்தில், சிறந்த முறையில் பராமரித்தல், இவை தொடர்பில் அவதானமாக இருத்தல் என்பன அவசியமாகும்.

பயிர் பாதுகாப்பு வேலிகள், மின் வேலிகள், எதிரொலி முறைகள், பொறிகள் போன்ற பீடை கட்டுப்பாட்டு அமைப்புகள் அவற்றுக்குரிய முறையில் பராமரிக்கப்படல் வேண்டும்.

பண்ணை முகாமைத்துவத்தில்

கவனத்தில் எடுக்க வேண்டிய மேலதிக விடயங்கள்

- பயிர்ச்செய்கை நிலத்தில் இருந்து பயிர் மீதிகள், குப்பைகளை அகற்றி களத்தினை சுத்தமாக பேணுதல் வேண்டும்.

- அறுவடையை தரம் பிரித்தல், மரவள்ளிசார் உற்பத்தி பொருட்களை உற்பத்தி செய்தல், மற்றும் பொதி செய்தல் பகுதிகளில் வீட்டு விலங்குகள், பண்ணை விலங்குகள் உள் நுளைவதை தடுத்தல் அவசியம்.

3.2 நடுகைப்பொருட்களை

தெரிவு செய்தலும் பயிர்ச்செய்கை நடவடிக்கைகளும்

அ) தரமான நடுகைப்பொருட்களை தெரிவு செய்தல்

- மரவள்ளி பயிர்ச்செய்கையை ஆரம்பிக்கும் போது விளைச்சல், சந்தை வாய்ப்பு, நோய், பீடைகளிற்கான எதிர்ப்பு, பாதகமான சூழ்நிலை, காலநிலைகளில் சகித்து வளரும் தன்மை, என்பவற்றை கருத்தில் கொண்டு சிறந்த தரமான நடுகைப்பொருட்களை தெரிவு செய்தல் மிகவும் முக்கியமானதாகும்.
- நடுகைப் பொருட்களை பெற்றுக்கொண்ட இடம், திகதி, மற்றும் பெற்றுக்கொண்ட நடுகைப் பொருட்களின் அளவு என்பன தொடர்பில் பதிவுகளை பேணுதல் அவசியம்.
- விவசாயத் திணைக்களத்தினால் சிபாரிசு செய்யப்பட்ட மரவள்ளி இனங்கள் அட்டவணை 1 இல் காட்டப்பட்டுள்ளது.

ஏற்றுமதி செய்வதற்கு பொருத்தமான இனங்கள்

மரவள்ளியை பொறுத்தவரை தற்போது மத்திய கிழக்கு, ஐரோப்பிய நாடுகளுக்கு ஏற்றுமதிக்கான, அதிகளவான கேள்வி காணப்படுகின்றது.

MU 51 வர்க்க மரவள்ளி கிழங்கு, நீண்ட கழுத்து , வெண்ணிற உட் சதை போன்ற ஏற்றுமதிக்கு தேவையான இயல்புகளை கொண்டுள்ளதனால், இலங்கையினுள் ஏற்றுமதி நோக்கத்திற்காக பிரதானமாக செய்கை பண்ணப்படும் வர்க்கமாக இது அமைகின்றது.

அட்டவணை 01 : விவசாயத் திணைக்களத்தினால் சிபாரிசு செய்யப்பட்ட மரவள்ளி வர்க்கங்கள்

வர்க்கத்துக்குரிய இயல்புகள்	MU 51	CARI 555	கிரி காவடி	
	முதிர்வு காலம் (மாதங்கள்)	9-12	9-12	6-12
எதிர்பார்க்கப்படும் விளைச்சல் (டொன் / ஹெக்டயர்)	35-40	35-40	22-75	
தாவரத்தின் தன்மை	நேராக வளரும் தன்மை	நேராக வளரும் தன்மை	பரந்து (சடைத்து) வளரும் தன்மை	
வெளி - உள் பட்டையின் நிறம்	மண்ணிறம் - ஊதா மென் சிவப்பு	மண்ணிறம் - இளஞ் சிவப்பு	மண்ணிறம் - அழுக்கு வெள்ளை	
உட்புற சதையின் நிறம்	வெள்ளை	வெள்ளை	வெள்ளை	
கிழங்கில் கழுத்து உருவாக்கம்	உண்டு	உண்டு	இல்லை	
வேகியதன் பின்னரான தரம்	உயர்	உயர்	உயர்	
ஏற்றுமதி வாய்ப்பு	உண்டு	உண்டு	இல்லை	
				

வர்க்கம்

	சுரநிமல	சுவர்ணா	ஷாணி	HORDI MU 1	HORDI சிவப்பு
	9-12	9-12	9-12	9-12	5-9
	35-40	20-25	35-40	40-45	40-45
	நேராக வளரும் தன்மை	நேராக வளரும் தன்மை	நேராக வளரும் தன்மை	நேராக வளரும் தன்மை	பரந்து (சடைத்து) வளரும் தன்மை
	மண்ணிறம்-இளஞ்சிவப்பு	மண்ணிறம் - மஞ்சள்	மண்ணிறம்-அடர் இளஞ்சிவப்பு	மண்ணிறம் -இளஞ் சிவப்பு	மண்ணிறம் -இளஞ் சிவப்பு
	வெள்ளை	மென் மஞ்சள்	வெள்ளை	வெள்ளை	வெள்ளை
	உண்டு	உண்டு	உண்டு	உண்டு	உண்டு
	உயர்	உயர்	உயர்	உயர்	உயர்
	உண்டு	இல்லை	உண்டு	உண்டு	உண்டு
	 <p>SURANMALA (BW 1)</p>	 <p>SURANMALA (BW 1)</p>			 <p>H. ch. 01</p>

ஆ) நடுகைப்பொருட்களின் தேவைப்பாடு

தண்டுத் துண்டங்களின் மூலம் மரவள்ளி பயிர்ச்செய்கையை ஆரம்பிக்கமுடியும். அதற்காக தரமான மிகவும் பொருத்தமான வர்க்கத்தினை தெரிவு செய்தல் வேண்டும். விரைவான வளர்ச்சி, அதிக விளைச்சல், போன்ற இயல்புகளை கொண்ட பிரதான நோய், பீடைகளிற்கு எதிர்ப்புடைய வர்க்கங்களை தெரிவு செய்தல் முக்கியமானதாகும். நடுகைப்பொருட்களாக பயன்படுத்தப்படும் தண்டுத் துண்டங்கள், ஆகக்குறைந்தது 08 மாதங்களாவது முதிர்ச்சி அடைந்த மரவள்ளி செடியின் தண்டுத் துண்டங்களாக இருத்தல் வேண்டும்.

கிழங்கு பிடுங்குதல் மற்றும் புதிய தண்டுத் துண்டங்களை நடுகை செய்வது ஒரே காலப்பகுதியில் நடைபெறாத போது தண்டுத் துண்டங்களை உரிய முறையில் சேமித்து (குறைந்தது 06 மாதங்களுக்கு குறைவாக சேமிக்க முடியும்) மீண்டும் நடுகை செய்யமுடியும். ஆயினும் முளைதிறன் காலத்துடன் குறைவடைவதனால், முடியுமானவரை புதிய துண்டங்களை நடுகைக்கக்காக பாவித்தல் சிறந்தது.

தரமான நடுகைப் பொருட்களை பாவிப்பதன் மூலம் தரமான அதிக விளைச்சலை பெற்றுக்கொள்ள முடியுமாகையினால் இது தொடர்பில் அதிக கவனம் செலுத்துதல் அவசியம்.

இ) நடுகை செய்வதற்கு பொருத்தமான மரவள்ளி தண்டுத் துண்டங்கள் கொண்டிருக்க வேண்டிய இயல்புகள்.

- ஆகக்குறைந்தது 20 - 25 செ.மீ நீளமும் 2 - 2.5 செ.மீ விட்டமும் கொண்ட தண்டுத் துண்டங்கள் நடுகை செய்வதற்கு பொருத்தமானது. (குறைந்தது 5 - 6 அரும்புகளை கொண்டிருத்தல் வேண்டும்.)

- துண்டுகளை வெட்டும் போது துண்டங்கள் சேதமடையாமல் வெட்டப்படுதல் வேண்டும்.
- சென்ற போகத்தில் சிறந்த அறுவடையை பெற்றுக்கொண்ட, நோய்த்தாக்கங்கள் அற்ற செய்கையில் இருந்து நடுகைப்பொருட்களை பெற்றுக்கொள்வதுடன் அவை வைரஸ், பங்கசு தாக்கங்கள் பூச்சி, பீடைத் தாக்கங்கள் அற்றவையாக இருத்தல் வேண்டும்.
- தண்டுத் துண்டங்கள் சேதமடையாதவாறு துண்டுகள் வேறாக்கப்படுதல் வேண்டும்.
- ஒரு ஹெக்டயரிற்கு 10,000 - 12,000 வரையான தண்டுத்துண்டங்களை நடுகை செய்யலாம்.



படம் 4: நடுகைக்கு பொருத்தமான தண்டுத்துண்டங்கள்

ஈ) களத்தில் நடுகை செய்தல்

குறைந்தபட்சம் 1 1/2 அடி ஆழத்தில் உழுது மண்ணை தூர்வையாக்கி உயர் பாத்திகள், புருவங்கள் அமைக்கப்படும். புருவத்தில் நடுகை செய்வது மிகவும் விரும்பத்தக்கது.



படம் 5: மரவள்ளி பயிர்ச்செய்கையில் நிலப்பண்படுத்தலும் துண்டங்கள் நடுகை செய்தலும்.

- ஆரோக்கியமான புதிய தண்டு துண்டங்களை நேராகவோ அல்லது சாய்வாகவோ 2/3 பகுதி மண்ணில் புதையுமாறு நடுகை செய்தல் சிறந்தது.
- நடுகை இடைவெளி நன்றாக கிளைவிட்டு வளரும் வர்க்கங்கள் நடுகை செய்யும் போது வரிசைகளுக்கிடையே 120 செ.மீ உம் கன்றுகளுக்கிடையே 120 செ.மீ ஆகவும் காணப்படல் வேண்டும். (120 செ.மீ X 120 செ.மீ)
- நடுத்தரமாக கிளைத்து வளரும் வர்க்கங்களிற்கு வரிசைகளுக்கிடையே 90 செ.மீ உம் கன்றுகளுக்கிடையே 90

செ.மீ ஆகவும் நடுகை இடைவெளி காணப்படல் வேண்டும். (90 செ.மீ X 90 செ.மீ)

- ஒரு ஹேக்டயரில் 8000 - 12000 வரையான தண்டு துண்டங்களை நடுகை செய்யமுடியும். இவற்றைவிட அதிக துண்டங்களை நடுகை செய்வதாயின் மண் வளத்தின் தன்மை, கிளைவிடாத வர்க்கங்களை நடுகை செய்தல், விழும் கிழங்கின் அளவை கட்டுப்படுத்துதல் போன்றனவற்றில் கவனம் செலுத்துதல் அவசியம். பொதுவான நடைமுறையாக, ஒரு ஹேக்டயரில் 10000 துண்டங்களை நடுகை செய்யப்படுவதுடன் நடுகை இடைவெளி 01 மீட்டர் X 01 மீட்டராக காணப்படுகிறது.

(உ) மரவள்ளியை ஊடுபயிராக பயிரிடுதல்

- மரவள்ளி கிழங்கு, தென்னை மற்றும் வாழையுடன் ஊடுபயிராக செய்கை பண்ணப்படுகின்றது.
- தென்னை பயிர்ச்செய்கையினிடையே ஊடுபயிராக பயிரிடும் போது இரு தென்னை மரங்களுக்கிடையே (8 மீட்டர் X 8 மீட்டர்) மரவள்ளி 02 அல்லது 03 வரிசைகளில் நடுகை செய்யலாம். இதன்போது மரவள்ளி துண்டங்கள் 01 மீட்டர் X 01 மீட்டர் இடைவெளியில் நடுகை செய்வதுடன் கிளைத்து வளரும் வர்க்கங்களாயின் 1.2 மீட்டர் X 1.2 மீட்டர் இடைவெளியிலும் நடுகை செய்தல் பொருத்தமானது.
- வாழை செய்கையுடன் பயிரிடும்போது, நடு வரிசையில் நடுகை செய்வதோடு வாழை மரங்கள் வளரும் வரை பயிர்ச்செய்கையை மேற்கொள்ள முடியும்.



படம் 06: தென்னந்தோப்பில் ஊடுபயிராக செய்கை பண்ணப்படும் மரவள்ளி பயிர்ச்செய்கை



படம் 07: வாழைத்தோட்டத்தில் ஊடு பயிராக செய்கை பண்ணப்படும் மரவள்ளி பயிர்ச்செய்கை

3.3 உரப் பாவனை

மண்ணில் காணப்படும் போசனையின் அடிப்படையில் பயிரின் தேவைக்கேற்ப பசளைப் பாவனை மேற்கொள்ளப்படல் வேண்டும். விவசாயத் திணைக்களத்தின் அல்லது வேறு ஏற்றுக்கொள்ளக்கூடிய மண் பரிசோதனை அறிக்கையின் பிரகாரம் உரிய பசளை பாவனையை மேற்கொள்ள வேண்டும்.

அட்டவணை 02 (விவசாயத் திணைக்களத்தினால் பரிந்துரைக்கப்பட்ட மரவள்ளி பயிர்ச்செய்கைக்கான பசளை பியோகம் (கிலோகிராம் / ஹெக்டயர்)

காலம்	யூரியா	எம்.ஓ.பி	பி.எஸ்.பி
நடுகை செய்து 02 வாரங்களின் பின்னர்	85	125	120
02ம் மாதம்	85	60	-
04ம் மாதம்	85	60	-

ஒருங்கிணைந்த தாவர ஊட்டச்சத்து நடைமுறைகளை பயன்படுத்துவதில் எப்போதும் ஆர்வம் காட்டுதல் அவசியம்.

மரவள்ளி செய்கையில் N,P,K இன் பற்றாக்குறையை இலகுவாக அடையாளம் காண முடியாது. மரவள்ளி அறுவடையுடன் அதிகளவான பொட்டாசியம் (K) மண்ணிலிருந்து இழக்கப்படுகின்றது. பசளைப் பாவனையின்றி தொடர்ச்சியாக மரவள்ளி பயிர்ச்செய்கையை மேற்கொள்வாராயின், அறுவடையின் தரம், அறுவடையின் அளவு என்பவற்றில் பாதிப்பு ஏற்படுகின்றது.

சேதன பசளை பியோகம்

சேதன பசளை பியோகிப்பதாயின்

- சேதனப்பசளை தயாரிப்பில் பயன்படுத்தப்படும் மூலப்பொருட்கள் தொடர்பிலும், சேதனப்பசளையின் தரத்தினையும் உறுதிப்படுத்திக்கொள்ளல் வேண்டும், மேலும் அவை தொடர்பான ஏற்றுக்கொள்ளக்கூடிய ஆவணங்கள் காணப்படின் மிகவும் சிறப்பானது.
- பண்ணை எருக்களை பயன்படுத்தும் போது (விலங்குகளின் சாணம், சிறுநீர், இலைகுழைகள், மற்றும் கோழி எரு) ஆகக்குறைந்தது 03 மாதங்களாவது பழமையான சேதனப் பசளையினை பியோகித்தல் முக்கியமானதாகும்.

- நடுகைசெய்வதற்கு 3 - 5 நாட்களிற்கு முன்னர் சேதன பசளை (கோழி எரு / மாட்டெரு / கூட்டெரு) ஹெக்டயரிற்கு 10 டொன் எனும் அளவில் பிரயோகித்தல் நன்று.

மண்ணில் PH பிரமாணம் 05 இலும் குறைவாக காணப்படின் நடுகை செய்வதற்கு 02 வாரங்களிற்கு முன்னர் ஒரு ஹெக்டயரிற்கு 1 - 2 தொன் வீதம் சுண்ணாம்பு அல்லது டொலமைட் இடுவது சிறந்தது.

உர சேமிப்பில் கவனத்தில் கொள்ள வேண்டிய விடயங்கள்

- உரத்தினையும் பூச்சி நாசினிகளையும் ஒன்றாக சேமித்தல் ஆகாது. ஆயினும் வசதிகள் பற்றாக்குறையினால் ஒரே இடத்தில் சேமிப்பதாயின் அவற்றை வேறுபடுத்தி அவற்றுக்குரிய, லேபல் இடப்பட்டு சேமித்தல் வேண்டும்.
- நீர் ஆதாரங்கள் மாசுறும் அபாயத்தை தடுப்பதற்காக, உரங்களை நன்கு பொதி செய்து காற்றோட்டமான, உலர்ந்த இடத்தில் சேமித்தல் அவசியம்.
- சேமிக்கப்பட்டுள்ள உரம், மண்ணுடன் நேரடி தொடர்புறாதவாறு சேமிக்கப்பட்டிருத்தல் வேண்டும்.
- மரவள்ளி நடுகைப்பொருட்கள் (தண்டு துண்டங்கள்), மற்றும் உற்பத்தி பொருட்களுடன் உரத்தினை ஒன்றாக சேமித்தலாகாது.

3.4 நீர்ப்பாசனம்

நீர் பற்றக்குறையினால் பயிர்ச்செய்கை பாதிப்படையாதவாறு முறையாக நீர்பாசனம் மேற்கொள்ளல் வேண்டும்.

- சிறந்த நீர்ப்பாசனத்தின் கீழ் அல்லது பயிர்ச்செய்கைக்கு பொருத்தமான மழைவீழ்ச்சியின் கீழ் வருடம் முழுவதும் மரவள்ளி பயிர்ச்செய்கையை மேற்கொள்ள முடியும்.
- முதல் மூன்று மாதங்களிற்கு மண் ஈரலிப்பாக காணப்படல் அவசியம். இக்காலப்பகுதியில் நீர்ப்பற்றாக்குறை காணப்படின் வேர் வளர்ச்சி குறைவடைந்து கிழங்கு உருவாதல் குறைவடைவதால் விளைச்சலில் குறைவு ஏற்படும் சாத்தியக்கூறுகள் காணப்படுகின்றது.
- மண்ணில் நீண்ட காலத்திற்கு நீர் தேங்கி காணப்படின், கிழங்கு அழுகிப்போகும் சாத்தியம் காணப்படுவதனால் பயிர்ச்செய்கையில் வரம்பு சால் அமைப்பின் மூலம் நீர் வடிப்பை மேம்படுத்தி பண்ணையின் நீடித்து நிலைத்து நிற்கும் தன்மையை பேண முடியும்.
- GAP பண்ணையின் பயிர் நடவடிக்கைகளுக்கு பயன்படுத்தப்படும் நீர், மாசுறாத, சுத்தமான நீராக இருத்தல் அவசியம்.
- நாட்டின் சட்ட திட்டங்கள், தேவைகளுக்கு அமைவாக நீரினை சேகரித்து சேமித்து பயன்படுத்துதல் வேண்டும்.
- பயிர்ச்செய்கைக்குரிய கிணறு மிகவும் சுத்தமாக பேணப்படல் வேண்டும். மண்மட்டத்திலிருந்து 03 அடி

உயரத்திற்கு கிணற்றினை சூழ கட்டு அமைத்தல், கிணற்றினை சுத்தமான வலையினால் மூடிக்கட்டுதல் மிகவும் முக்கியமானதாகும். இதனால் அசுத்தமடைந்த நீர் கிணற்றினுள் கலப்பது தடுக்கப்படுவதுடன் இலைகுழைகள், பறவைகள் மற்றும் விலங்குகளின் எச்சங்கள் கலப்பதும் தடுக்கப்படுகின்றது.

- பண்ணையினுள் அறுவடை பொருளை கழுவுதல் அல்லது வேறு அறுவடைக்கு பிந்திய நிகழ்வுகளில் நீர் பாவிக்கப்படின அவ் நீர் குடிநீரின் தரத்தில் இருத்தல் வேண்டும். நீர் பரிசோதனை அறிக்கையின் மூலம் நீரின் தரம் உறுதிப்படுத்தப்பட்டிருத்தல் வேண்டும்.
- மனிதக் கழிவுகள், மலக்கழிவுகளால் மாசுபடும் நீர், பயிர்ச்செய்கை நடவடிக்கைக்கு பயன்படுத்தலாகாது.



படம் 8: அசுத்தமான நீர், மற்றும் கழிவுப்பொருட்களால் மாசுறாதவாறு மூடப்பட்டுள்ள கிணறு

3.5 மரவள்ளி பயிர்ச்செய்கையில் பயிர் பாதுகாப்பு

1. நோய் மற்றும் பீடைக்கட்டுப்பாடு

- நோய் மற்றும் பூச்சிகளின் தாக்கங்கள் இல்லாதவாறு பயிர்ச்செய்கையை பராமரிப்பது முக்கியமானதாகும்.


அதற்கு


- நோய் பீடைத்தாக்கமற்ற ஆரோக்கியமான நடுகைப் பொருட்களை பயன்படுத்துதல்
- முன்னைய பயிர்ச்செய்கையின் நோய் மற்றும் பூச்சி தாக்கங்களிற்கு உட்பட்ட பகுதிகளை அகற்றி எரியூட்டுதல்

பயிர்ச்செய்கையில் நோய், பூச்சி தாக்கங்களை கட்டுப்படுத்துவதற்கு ஒருங்கிணைந்த பீடைக்கட்டுப்பாட்டு முறைகளை பயன்படுத்துவதுடன் இரசாயனங்களை பயன்படுத்தி கட்டுப்படுத்துவதாயின் விவசாயத் திணைக்களத்தினால் சிபாரிசு செய்யப்பட்ட இரசாயனங்களை உரிய அளவில் பயன்படுத்துதல் மிகவும் முக்கியமானதாகும்.

அ) மரவள்ளி செய்கையில் நோய் மற்றும் கட்டுப்பாட்டு முறைகள்


அட்டவணை 03 : மரவள்ளி செய்கையின் பிரதான நோய் மற்றும் கட்டுப்பாட்டு நடவடிக்கைகள்

நோய் மற்றும் நோய் காரணிகள்	நோய் அறிகுறிகள்	நோய் பரவும் தன்மை	நோய் கட்டுப்பாடு
<p>இலங்கை மரவள்ளி சீத்திர வைரஸ் நோய் (SLVMV) நோய் காரணி - இலங்கை மரவள்ளி சீத்திர வைரஸ்</p> 	<ul style="list-style-type: none"> இளம் இலைகளில் மஞ்சள், பச்சை சித்திரம் உருவாகும் முதிர் இலைகள் வாடிக்காணப்படும் இலைகள் சுருங்கி ஒழுங்கற்ற வடிவத்திற்கு மாறும் செடியின் வளர்ச்சி குறைவடைந்து அறுவடை குறைவடைகிறது பயிரின் அனைத்து வளர்ச்சி மட்டத்திலும் பாதிப்பு ஏற்படுகின்றது. 	<p>நோய்வாய்ப்பட்ட நடுகைப்பொருள் மூலம் மற்றும் வெண்ஈ மூலம் இந் நோய் பரவுகின்றது</p>	<ul style="list-style-type: none"> விருந்து வழங்கி தாவரங்களை கட்டுப்படுத்தல் (காட்டு கரம்பு, குப்பைமேனி) நோய்த் தாக்கத்திற்குட்பட்ட பயிர்ச்செய்கைக்கு அருகில் புதிய செய்கையை மேற்கொள்ளாதிருத்தல் நோய்த்தாக்கமற்ற நடுகைத் துண்டங்களை மாத்திரம் பயன்படுத்தல் (நம்பிக்கையான நபரிடமிருந்து நடுகைப் பொருட்களை பெற்றுக் கொள்ளல்) நோயுற்ற தாவரங்களை முதலில் தீயிலிட்டு அல்லது ஆழமாக புதைத்தல் ஒருங்கிணைந்த பீடை முகாமைத்துவத்தின் மூலம் வெண்ஈ கட்டுப்பாட்டினை மேற்கொள்ளல்
<p>கபில இலைப் புள்ளி நோய்</p> <p>நோய்க் காரணி <i>Mycosphaerella spp</i> பங்ககசு</p> 	<ul style="list-style-type: none"> இலைகளில் மஞ்சள் நிற விளிம்புகளுடன் கூடிய கபில நிற புள்ளிகள் தோன்றும். முதலில் முதிர் இலைகளில் புள்ளிகள் தோன்றுகின்றன. காலப்போக்கில் இலைகள் மஞ்சளாகி உதிர்ந்து விழும் விளைச்சல் குறைவடையும். 	<p>இளம் அரும்புகளுடன் கூடிய நோயுற்ற தண்டு துண்டங்கள் மூலம் அல்லது அருகில் உள்ள பயிர்ச்செய்கை மூலம் பரவுகின்றது. அதிக ஈரப்பதனுடன் கூடிய வறண்ட காலங்களில் இந்நோய் பரவும் வேகம் அதிகம்.</p>	<p>ஆரோக்கியமான நடுகைப் பொருட்களை பாவித்தல். சிபாரிசு செய்யப்பட்ட அளவுகளில் நடுகை செய்தல் ஆரம்ப கட்டத்தில், மண்ணில் வீழ்ந்துள்ள நோய்த்தாக்கமுற்ற இலைகளை அகற்றி அழித்தல். நோயை கட்டுப்படுத்துவது கடினமாக இருப்பின் சிபாரிசு செய்யப்பட்ட பங்ககசு நாசினியை விசிறுதல். (பீடை நாசினி சிபாரிசு https://doa.gov.lk/download-doa-sinhala/)</p>



<p>அடி அழுகல்</p> <p>நோய்க் காரணி: <i>Sclerotium spp.</i></p> <p>பங்கசு</p> 	<ul style="list-style-type: none"> பயிரின் அடிப்பகுதியில் வெண்நிற பூஞ்சன இழைகளை காண முடியும். பயிரின் அடிப்பகுதி அழுகுதல் இலை கீழிருந்து மேலாக மஞ்சளாகி உதிரும். தாக்கம் அதிகமாக காணப்படும் போது தண்டின் நிறம் மாற்றமடைந்து பட்டை உரியும் 	<p>மண்ணில் காணப்படும் பங்கசு மூலம் பரவுகின்றது. ஈரலிப்பான, வறண்ட கால நிலைகள் மாறி மாறி உருவாகுதல், மற்றும் நீர்த்தேங்கி நிறறல் போன்ற சந்தர்ப்பங்களில் நோய் அதிகம் பரவுகின்றது.</p>	<ul style="list-style-type: none"> நோய் தாக்கமுற்ற பயிர்களை களத்திலிருந்து அகற்றுதல். நோய் தாக்கமுற்ற பயிர் காணப்பட்ட மண்ணினால் நோய்காரணி பரவாதவாறு கவனம் செலுத்துதல். நீர் நன்றாக வடிந்து செல்லக்கூடியதாக ஆழமான வடிகால்களை அமைத்தல்
--	---	--	---

ஆ) மரவள்ளி செய்கையில் பீடை கட்டுப்பாடு

அட்டவணை 4: மரவள்ளி செய்கையில் பாதிப்பை ஏற்படுத்தும் பிரதான பீடைகளும் அவற்றின் கட்டுப்பாட்டு முறைகளும்

பீடைகளும் அதன் பண்புகளும்	சேதத்தின் தன்மை	கட்டுப்பாடு
<p>வெண் ஈ (White fly)</p> <p>வெண் ஈ 2-3 மி.மீ அளவுடைய அந்துப்பூச்சியாகும். இலைகளின் அடிப்பகுதியில் கூட்டமாக வாழும். இலைகளின் கீழ்ப்பகுதியில் ஸ்பைரல் (சுருள்) உருவில் முட்டை எச்சங்கள் காணப்படும். குடித்தொகையை சூழ வெண்நிற நார் அமைப்புக்கள் தெளிவாக காணக்கூடியதாக இருக்கும். நிறையுடலிகளும் முட்டைகளும் ஒன்றாக காணப்படுவதுடன் இடையூறு ஏதும் ஏற்படின் நிறையுடலி பறப்பதை அவதானிக்கலாம்.</p> 	<ul style="list-style-type: none"> பயிரின் வளர்ச்சி அவதையில் (06 மாத பயிர்) தாக்கம் காணக்கூடியதாக இருக்கும். இலையின் மேற்பரப்பில் மஞ்சள் நிற புள்ளிகள் காணப்படும். சித்திர வைரஸ் நோயின் காவியாக செயற்படுகின்றது. 	<ul style="list-style-type: none"> நோய்த் தாக்கத்திற்குட்பட்ட பயிர்ச் செய்கைக்கு அருகில் புதிய செய்கையை மேற்கொள்ளாதிருத்தல் குறிப்பிடத்தக்க அளவில் சேதம் காணப்படுமாயின் உயிரியல் கட்டுப்பாட்டிற்கு பொருத்தமான உயிரியை களத்தில் அறிமுகப்படுத்துதல். சேதம் அதிகமாக காணப்படுமாயின் சிபாரிசு செய்யப்பட்ட விவசாய இரசாயனத்தை பயன்படுத்துதல். <p>(பீடை நாசினி சிபாரிசு https://doa.gov.lk/download-doa-sinhala/)</p>

<p>கண்ணாடி இறக்கை பூச்சி Lace bug</p> <p>மென் மஞ்சள் நிறமுடைய ஒப்பீட்டளவில் சிறிய மூட்டுப்பூச்சி. அணங்குகளுடன் சிறிய குடித்தொகைகளாக இலையின் கீழ் பகுதியில் வாழ்கின்றன. காற்றுடன் அதிகமாக பரவும் தன்மை கொண்டது.</p>  	<ul style="list-style-type: none"> • ஆரம்ப கட்டத்தில் இலை பிரியுமிடம் வெண்ணிறமாகும். • பின்னர் இலைகள் முழுவதும் மஞ்சளாகி வாடும். • இறுதியில் இலைகள் உதிரும். • தாக்கம் பயிர்ச் செய்கையில் நடு இலைப் பகுதியிலிருந்து மேல்நோக்கி பரவுகின்றது. • 03 மாதங்களுக்கு மேற்பட்ட வயதுடைய பயிர்கள் அதிகம் பாதிக்கப்படுகின்றது. 	<ul style="list-style-type: none"> • வெளிப்படையான பயிர் சேதம் இல்லை. • ஆரம்ப கட்டத்தில், பயிர்ச்செய்கை சிறியதாயின் அழுக்கம் கூடிய நீரினால் கழுவுதல். • வேப்பிலை கரைசல் 07 நாட்களுக்கொரு முறை பிரயோகித்தல். • அறுவடையின் பின்னர் இலைப் பகுதியை உரிய முறையில் அழித்தல்
<p>அழுக்கணவன் / மாவுப்பூச்சி</p> <p>சிறிய பூச்சியாக அடையாளம் காணப்பட்டுள்ளது. இளம் இலைகளின் கீழ்ப்பகுதியில் இலை நடுநரம்பில் குடித்தொகையாக வாழும். குடித்தொகையில், அனைத்து வாழ்க்கை வட்டங்களும் காணப்படும். அணங்குகள் மாத்திரம் அசையும் தன்மை உடையது. ஆண் நிறையுடலிகள் பறக்கக்கூடியது. அணங்குகளும் நிறையுடலிகளும் சாற்றை உறிஞ்சி தாக்கத்தை ஏற்படுத்துகின்றன.</p> 	<ul style="list-style-type: none"> • சாற்றை உறிஞ்சி குடிப்பதனால் இலைகள் சுருளடையும். • நோய் தாக்கிய, அருகிலுள்ள பயிர்ச் செய்கையின் தண்டு துண்டங்கள் / நடுகைப் பொருட்கள் மூலம், காற்றின் மூலம் மற்றும் ஈறும்புகள் மூலம் பரம்பலடைகின்றது. 	<ul style="list-style-type: none"> • பாதிக்கப்பட்ட பகுதியை அகற்றி அழித்தல். • பாதிப்பு அதிகமாயின் உயிரியல் கட்டுப்பாட்டிற்காக அடையாளம் காணப்பட்ட உயிரியை களத்தில் அறிமுகப்படுத்தல்.

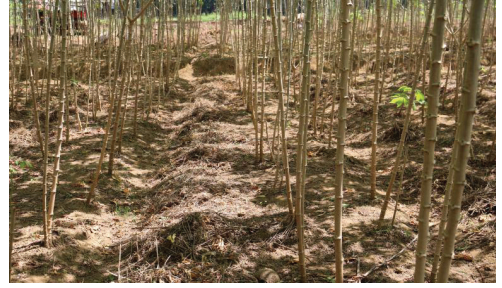
<p>கம்பளி புழு வண்டின் குடம்பி பருவம். விசேடமாக சில குடம்பிகள், பீடையாக செயற்படுகின்றன. மண்ணில் முட்டையிடும் நிறையுடலியின் குடம்பிகள் தாக்கத்தை ஏற்படுத்துகின்றன. நிறையுடலிகளை பகல் நேரத்தில் அவதானிப்பது கடினமானது.</p> 	<ul style="list-style-type: none"> ■ கிழங்கின் பட்டை மற்றும் உட்சதையினை உணவாக கொள்கின்றன. 	<ul style="list-style-type: none"> ■ பயிர்ச்செய்கையின் பின்னர் மண்ணை நன்றாக பிரட்டிவிடுதல். ■ நன்றாக உக்கிய கூட்டெருவை பாவித்தல். ■ பயிரை நடுகை செய்வதற்கு முன்னர் <i>chlorantanipole-04GR</i> மண்ணிற்கு இடுதல் ■ பயிர்ச்செய்கை நிலத்தினை, குப்பை கூழங்களின்றி சுத்தமாக பராமரித்தல் ■ இயந்திர முறை மூலம் குடம்பியினை முடியுமானவரை அழித்தல்.
<p>செதில் பூச்சி - (Scale insects)</p> <p>கூட்டமாக தண்டுகளின் நடுப்பகுதியில் சாற்றை உறுஞ்சி வாழ்கின்றன. காற்றுடன் அதிகமாக பரவும் தன்மை கொண்டது.</p> 	<ul style="list-style-type: none"> ■ தண்டின் நடுப்பகுதியில் சாற்றை உறுஞ்சி குடிக்கும். சேதம் அதிகமாக காணப்படும் போது தண்டு முழுவதும் செதில் பூச்சிகளால் மூடிக்காணப்படுவதுடன் இலைகள் தண்டுகள் என்பன உலர்வடைந்து பயிர் இறக்கும். 	<ul style="list-style-type: none"> ■ பூச்சி தாக்கமற்ற நடுகைப் பொருட்களை பயிர்ச்செய்கைக்காக பயன்படுத்துதல். ■ பூச்சி தாக்கமுள்ள பகுதியை அகற்றி நெருப்பிலிட்டு அழித்தல். ■ முன்னாயத்தமாக நடுகைப் பொருட்களை நச்சுத்தன்மை குறைந்த பூச்சி நாசனி கரைசலினுள் அமிழ்த்தி நடுகை செய்தல்

இ) களைக்கட்டுப்பாடு

மரவள்ளி செய்கையில் ஆரம்ப கட்டங்களில் முறையாக களைக்கட்டுப்பாடு செய்யாது விடின் பயிரின் வளர்ச்சி குன்றி அறுவடை குறைவடையும். ஆதலால் மரவள்ளி செய்கையில் அதிக விளைச்சலை பெற்றுக்கொள்வதில், உரிய களை கட்டுப்பாடு முக்கிய பங்கு வகிக்கின்றது.

களைக்கட்டுப்பாட்டின் போது:

- மண் பண்படுத்தலிற்கு முன்னர் சிபாரிசு செய்யப்பட்ட இரசாயனங்கள் மூலம் அல்லது இயந்திரங்கள் மூலம் களையினை கட்டுப்படுத்தல்.
- மண்ணை பிரட்டி தூர்வையாக்கி நன்றாக சூரிய ஒளி படவிடுதல்.
- தண்டுத்துண்டங்களை நடுகை செய்தல் மற்றும் உரப்பிரயோகம் மேற்கொள்வதற்கு முன்னர் பொருத்தமான இயந்திர முறை மூலம் களைக்கட்டுப்பாடு மேற்கொள்ளப்படல்.
- ஆரம்பத்தில் திறந்த பயிர்ச்செய்கை நிலத்தில் களைக்கட்டுப்பாட்டினை மேற்கொண்டு உரம் பிரயோகித்ததன் பின்னர் மண்ணை, மரத்தினை சூழ அணைத்துவிடவும்.
- களை நாசினி பாவனையை முடியுமானவரை குறைத்து மண்வெட்டி அல்லது வேறு களை கட்டுப்படுத்தும் இயந்திரம் மூலம் களைக்கட்டுப்பாடு மேற்கொள்ளப்படல் வேண்டும்.
- மூடுபடையிடல் மூலம் களைக்கட்டுப்பாட்டினை மேற்கொள்ளின் களைக்கட்டுப்பாட்டிற்கான செலவினை குறைத்துக்கொள்ள முடியும்.



படம் 09: களைக்கட்டுப்பாடு சிறப்பாக மேற்கொள்ளப்பட்டுள்ள மரவள்ளி செய்கை

ஈ) மரவள்ளி செய்கையில் பாதிப்பை ஏற்படுத்தும் ஏனைய உயிரினங்கள்

எலி, காட்டுப்பன்றி, முள்ளம்பன்றிகள் போன்றன மரவள்ளி செய்கையில் தாக்கத்தை ஏற்படுத்தும் மற்றைய உயிரினங்களாக அடையாளம் காணப்பட்டுள்ளன.

இவற்றை கட்டுப்படுத்துவதற்கு

- ஒரு மீட்டர் உயரத்திற்கு வெண்ணிற பொலித்தீனால் மண்ணினுள் ஒரு அடி புதையக்கூடிவாறு பயிர்ச்செய்கையினை சூழ வேலி அமைத்தல்.
- பயிர்ச்செய்கையை சூழ ஒரு மீட்டர் தூரத்திற்கு பற்றைகள் இல்லாது வெட்டையாக இருக்கத்தக்கவாறு பராமரித்தல்.
- மின்சார வெருட்டி, மின்சார வேலி போன்ற உத்திகளை பாவித்தல்



படம் 10: மின்சார வெருட்டி, மின்சார வேலி போன்ற உத்திகளை பாவித்தல்

உ) ஒருங்கிணைந்த பீடைக் கட்டுப்பாடு

ஒருங்கிணைந்த பீடைக்கட்டுப்பாட்டில் கவனத்தில் கொள்ள வேண்டிய விடயங்கள்

- பயிர்ச்செய்கை நிலத்தை சுத்தமாக பராமரித்தல்
- மண்ணை நன்றாக பிரட்டுவதன் மூலம் பூச்சி மற்றும் நோய்களின் வித்திகள், முட்டைகள், கூட்டுப்புழுக்கள் என்பன அழிவதற்கு இடமளித்தல்
- ஆரோக்கியமான நடுகைப்பொருட்களை பாவித்தல்

- சிபாரிசு செய்யப்பட்டளவில் தண்டு துண்டங்களை நடுகை செய்தல்
- நீர் வடிப்பை அதிகரித்தல்
- சிபாரிசு செய்யப்பட்டளவில் பசளை பிரயோகம் (மண் பரிசோதனை அறிக்கையின் பிரகாரம்)
- பிரதேசத்திற்கு ஏற்ற பயிர்களுடன் பயிர்ச்சுழற்சியை மேற்கொள்ளல்
- பாதிப்பை ஏற்படுத்தும் நோய்க்காரணிகள் மற்றும் பூச்சிகள் பயிர்ச்செய் நிலத்தினுள் உள் நுழையாதவாறு தடைகளை அமைத்தல் (உ.ம்: உயிர் வேலி, அல்லது சாறியினால் அமைக்கப்பட்ட வேலி)
- கிரமமான கண்காணிப்பின் மூலம் நோய், பீடை தாக்கத்தினை ஆரம்ப கட்டத்திலேயே அடையாளம் கண்டு கட்டுப்படுத்துதல்
- பூச்சி பீடைகளை (வெண் ஈ) கட்டுப்படுத்த வேப்பிலை கரைசலை பயன்படுத்துதல்.
- வினைத்திறனான களைக்கட்டுப்பாடு
- வயல் சுகாதாரத்தை பேணுதல்
- தேவை ஏற்படும் சந்தர்ப்பங்களில் உயிரியல் கட்டுப்பாட்டை மேற்கொள்ளல்.
- மரவள்ளி செய்கையில் இரசாயனமுறை பீடைக்கட்டுப்பாடு பெரும்பாலும் அவசியப்படுவதில்லை.

பீடை நாசினி பயன்பாடு

அ) பீடை நாசினி பாவனையின் போது

- மிகவும் அவசியமான சந்தர்ப்பங்களில் மாத்திரம், விவசாயத் திணைக்களத்தின் சிபாரிசின் பிரகாரம் இரசாயன முறை பீடை கட்டுப்பாட்டை மேற்கொள்ளல்.
- ஏற்றுமதி நோக்கத்திற்காக பயிர்ச்செய்கையை மேற்கொள்வதாயின் அந் நாடுகளில் அங்கீகரிக்கப்படாத பீடைநாசினிகளை பாவித்தலாகாது.
- பீடைநாசினிகளை பாவிக்கும் போது சரியான முறையில் அளவீடு செய்தல், கலவைகளை தயார்செய்தல் போன்றன மேற்கொள்ளல் வேண்டும், அதற்குரிய போதுமான வசதிகள் காணப்படுதல் அவசியம்.

ஆ) பீடைநாசினிகள் விசிறுதல்

தொடர்பான அறிக்கை

- அனைத்து பீடைநாசினி பிரயோகங்கள் தொடர்பாகவும் பதிவுகள் மேற்கொள்ளுதல் மிகவும் முக்கியமானதாகும். (சேதன மற்றும் இரசாயன பீடை நாசினிகள்)
- பீடை நாசினி விசிறுதல் தொடர்பில் பயிர், பீடை நாசினி, கலக்கப்பட்ட வேறு பொருட்கள், விசிறப்பட்ட இடம், திகதி, பீடைநாசினியின் வர்த்தக பெயர், பொது பெயர், கலக்கப்பட்ட அளவு, பிரயோகிக்கப்பட்ட முறை, பிரயோகித்தவரின் பெயர், போன்ற அனைத்து விபரங்களின் பதிவுகள் பேணப்படல் அவசியம்.

இ) பீடை நாசினி சேமித்தலின் போது

கவனிக்க வேண்டிய விடயங்கள்

- பயிர்ச்செய்கைக்கு பயன்படும் பீடைநாசினிகளை சேமித்து வைப்பதற்காக பொருத்தமான களஞ்சியம் அமைக்கப்படல் வேண்டும்.

- பீடை நாசினி களஞ்சியம், பூட்டி வைப்பதற்கான வசதிகளை கொண்டிருக்க வேண்டியதோடு எந் நேரங்களிலும் பூட்டி வைத்திருத்தல் வேண்டும்.
- பீடைநாசினியில் காணப்படும் லேபிள் சேதமுறாதவாறு அவற்றின் வெளியுறைகளுடன் களஞ்சியப்படுத்துதல் அவசியம்.
- முடியுமான அனைத்து சந்தர்ப்பங்களிலும் பயிர்ச்செய்கைக்கு தேவையான சிபாரிசு செய்யப்பட்ட பீடை நாசினியை மாத்திரம் களஞ்சியப்படுத்துதல் வேண்டும்.
- உணவுப் பொருட்கள் மற்றும் வேறு நுகர்வுப் பொருட்களுக்கு தூரமாக, பாதுகாக்கப்பட்ட, சிறந்த காற்றோட்டமுள்ள கட்டிடத்தில் சேமித்தல் அவசியம்.
- பீடைநாசினிகளை தட்டுகளில் சேமிக்கும் போது தூள் வடிவ பீடை நாசினிகளை, திரவ பீடை நாசினிகளிற்கு மேலாகவோ அல்லது அவற்றை வேறு வேறாகவோ சேமித்தல் அவசியம்.
- எதிர்பாராத நிலைகளில் பாவிப்பதற்கு, அவசர நிலைகளிற்கு தேவையான தூய நீர், மணல் வாளி என்பன உடனடியாக எடுக்கக்கூடியவாறு தயார் நிலையில் வைத்திருத்தல் வேண்டும்.
- வெற்று பீடை நாசினி கொள்கலன்கள் மற்றும் பொதிசெய்ய உபயோகித்த பொருட்களை, மீண்டும் பாவனைக்குப்படுத்தலாகாது. அவை அகற்றப்படும் வரை பாதுகாப்பாக சேமித்து வைப்பதற்கு நடவடிக்கை எடுத்தல் வேண்டும்.
- சுகாதாரத்திற்கும் சூழலிற்கும் எவ்வித ஆபத்துக்களையும் ஏற்படுத்தாதவாறு அப்புறப்படுத்துதல் வேண்டும்.



படம் 11: வெற்று பீடை நாசீன் கொள்கலன்களை அப்புறப்படுத்தும் வரை பாதுகாப்பாக சேமித்தல்

3.6 அறுவடை செய்தலும் களஞ்சியப்படுத்தலும்

அ) அறுவடைக்குரிய இயல்புகள் /

அறுவடை காலம்

அறுவடைக் காலம் வர்க்கங்களிற்கு ஏற்ப மாறுபடும். கிழங்கு நிரம்பலடையும் தன்மை மற்றும் பெரும்பாலான வர்க்கங்களில் முற்றிய கிழங்குகள் வெளிப்புற தோல் வெடித்தல் போன்ற இயல்புகளை கருத்தில் கொண்டு அறுவடை செய்வதற்குரிய காலத்தை சரியாக தீர்மானிக்க முடியும். பொதுவாக 7 - 9 மாதத்தில் அறுவடை செய்ய முடியும் என்பதுடன் வர்க்கங்களிற்கு ஏற்ப இது மாறுபடும். மரவள்ளிக் கிழங்கு அறுவடை செய்யும் காலப்பகுதி அறுவடையின் தரத்தில் மிகவும் வலுவான தாக்கத்தை ஏற்படுத்துகின்றது. அறுவடைக்கான காலம் அதிகமாகும் போது கிழங்குகளில் கடினத்தன்மை, மற்றும் நார்த்தன்மை என்பன அதிகரிக்கின்றது.

ஆ) அறுவடையை பெற்றுக்கொள்ளல்

வெப்பநிலை குறைவாக இருக்கும் போது அறுவடை செய்தல் வேண்டும். அறுவடை செய்யும் போது மண் ஈரலிப்பாக காணப்படின் அறுவடை செய்வது இலகுவாக இருக்கும். மழைவீழ்ச்சி கூடிய காலங்களில் அறுவடை செய்வது

இலகுவானதாக இருக்கும். ஆயினும் அறுவடை செய்யும் போது மழைவீழ்ச்சி அதிகமாக காணப்படின் கிழங்கில் ஈரப்பதன் அதிகமானதாக காணப்படும்.

மண் மென்மையாக காணப்படின் தண்டினை பிடித்து மேல்நோக்கி இழுத்து கிழங்கினை அறுவடை செய்ய முடியும். காய்ந்த கடினமான மண்ணாயின் மண்ணை ஈரப்படுத்தி கிழங்கினை சூழ மண்ணை தூர்வையாக்கி கிழங்கினை அறுவடை செய்தல் வேண்டும்.



படம் 12 : மரவள்ளி கிழங்கினை அறுவடை செய்தல்

அறுவடையை பெற்றுக்கொள்ளும் போது மேலும் கவனத்தில் கொள்ள வேண்டிய விடயங்கள்

- அதிக மழைவீழ்ச்சி அற்ற காலை அல்லது மாலை வேளைகளில் அறுவடை செய்தல் வேண்டும்.
- கிழங்கு சேதப்படாதவாறு அறுவடை மேற்கொள்ளுதல் வேண்டும்
- வேரிலிருந்து அகற்றும்போது கிழங்கின் கழுத்து பகுதி 3 - 4 செ.மீ நீளமாக இருக்கத்தக்கவாறு வேரிலிருந்து அகற்றல் வேண்டும்.
- கூர்மான கத்தியை பயன்படுத்தி வேரிலிருந்து கிழங்கினை அகற்றுதல் வேண்டும்.
- முடியுமானவரை விரைவாக களத்திலிருந்து அகற்றி நிழலான தற்காலிக சேமிக்குமிடத்திற்கு கொண்டு செல்லல் அவசியம்.
- கொண்டுசெல்லலின் போது நேரடி சூரிய ஒளியினால் பாதிக்கப்படாது உரிய முறையில் கொண்டு செல்லப்படல் வேண்டும்.



படம் 13. கழுத்து பகுதியுடனான கிழங்கு அறுவடை

இ) பெற்றுக்கொண்ட அறுவடையை பதப்படுத்தல்

அறுவடை செய்யப்பட்ட மரவள்ளி கிழங்குகள் நீண்ட காலத்திற்கு சேமித்து வைக்க முடியாது. அறுவடை செய்து இரு நாட்களின் பின்னர் கிழங்கின் தரம் குறைவடைய ஆரம்பிக்கும். ஆதலினால் சந்தை கேள்விக்கு ஏற்ப தேவையான அளவினை மாத்திரம் அறுவடைசெய்தல் நன்று.

சேதமடையாத கிழங்குகளை மாத்திரம் தற்காலிகமாக சேமிப்பதுடன் முடியுமானவரை விரைவாக சந்தைப்படுத்த வேண்டும். சேதமடைந்த கிழங்குகளை, பொருத்தமான வேறு உற்பத்தி பொருட்களை உற்பத்தி செய்வதற்காக அவ்விடங்களிற்கு கிடைக்கச்செய்தல் வேண்டும்.

சேதமடைந்த கிழங்குகள் காற்றுடன் தொடர்புடையபோது சயனைட் எனப்படும் நச்சு பொருள் தோன்றுவதனால் நுகர்விற்கு பொருத்தமற்றது

அறுவடை செய்யப்பட்ட கிழங்குகளை பொதி செய்யும் வரை நேரடி சூரிய ஒளி படாதவாறு நிழலான இடங்களில் சேமித்தல் வேண்டும்.

பொதி செய்வதற்கு முன்னர் கிழங்கில் காணப்படும் மண் மற்றும் பிற பொருட்களை சுத்தம் செய்வதற்காக வேரிலிருந்து பிரிக்கப்பட்ட கிழங்குகள் குறைந்த அழுக்கத்தில் நீர்பாய்ச்சி கழுவப்படுகின்றது.



படம் 14. கிழங்குகள் கழுவி சுத்தம் செய்யப்பட்டு நழலில் உலர விடுதல்.

ஈ) பொதி செய்தலும்

சந்தைப்படுத்தலும்

- உள்ளூர் சந்தைகளிற்காக, மரவள்ளி கிழங்குகள் சுத்தமான பெட்டிகள் அல்லது கூடைகளினுள் பொதி செய்து நேரடி சூரிய ஒளி படாதவாறு கொண்டு செல்லல் மிகவும் பொருத்தமானது.
- கொண்டு செல்லலின் போது உரம், விவசாய இரசாயனங்கள் மற்றும் வேறு இரசாயனப்பொருட்களுடன் ஒன்றாக கொண்டு செல்லலாகாது.

ஏற்றுத் சந்தைகளிற்காக

குறைந்த அழுத்தத்தில் நீரினால் கழுவி மண், பிற பொருட்களை நீகியதன் பின்னர் கிழங்கினை நிழலில் உலர வைத்து கிழங்குகள் கீழ்வரும் பொதிகளை பயன்படுத்தி ஏற்றுமதிக்காக தயார்செய்ய முடியும்.

- ஈரப்பதன், நுண்ணங்கிகள் அற்ற மரத்தூள், தென்னந்தும்பு, என்பவற்றை பயன்படுத்தி, காட்போட் பெட்டியில் பொதியிடல். (இங்கு மரத்தூள் அல்லது தென்னம் தும்பை கையினால் புளியம்போது விரல்களிடையே நீர் கசியாதவாறு இருத்தல் அவசியம்)
- பர்வீன் மெழுகு திரவத்தில் அமிழ்த்தி எடுத்து காட்போட் பெட்டிகளில் பொதி செய்யப்படுகின்றது.
- கிழங்குகள் ஒவ்வொன்றாக sink wrap உதவியுடன் நன்றாக பொதிசெய்யப்பட்டு காட்போட் பெட்டிகளில் அடுக்கப்படும்.



படம் 15. பர்வீன் மெழுகு திரவத்தினுள் அமிழ்த்தி காட்போட் பெட்டியினுள் பொதி செய்யப்பட்ட மரவள்ளி கிழங்குகள்

பொதி செய்யும் பொருட்கள்

- பொதி செய்யும் பொருட்கள் மற்றும் கொள்கலன்கள் மிருகங்கள், எலி, பறவைகள் போன்ற உயிரினங்களின் தாக்கத்தில் இருந்து பாதுகாக்கும் பொருட்டு தூய்மையான இடங்களில் சேமிக்கப்படல் வேண்டும்.
- பொதி செய்யும் பொருட்கள், இரசாயன பொருட்களுடன் தொடர்புறாதவாறு சேமிக்கப்படுதல் வேண்டும்.

உ) ஏற்றுமதி தொடர்பில் கிழங்குகளில் இருக்க வேண்டிய பண்புகள்

கிழங்காக ஏற்றுமதி செய்யும் போது,

- ஏற்றுமதிக்கு பொருத்தமான மரவள்ளி கிழங்கு வர்க்கத்தை தெரிவு செய்தல் (உ.ம்: MU 51)
- கிழங்கின் நீளம் முக்கியம் பெறுகின்றது, (20 - 45 செ.மீ வரை காணப்படல்)
- கிழங்கு சீரான வடிவத்தை கொண்டிருத்தல், நீண்ட கழுத்தை கொண்டிருத்தல், மற்றும் சேதமடையாமல் இருத்தல் வேண்டும்.
- மேற் தோல் பாதிப்புறாது காணப்படல், பங்கசு தொற்று,

சிராய்ப்புகள், அடையாளங்கள் போன்றன இல்லாத புதிய கிழங்காக இருத்தல் வேண்டும்.

- சில சந்தர்ப்பங்களில் கிழங்கின் விட்டத்தின் பிரகாரம் தரம் பிரிக்கப்பட்டு விற்பனை செய்யப்படுகின்றது.

தரம்	விட்டம் (செ.மீ)
A	4.0 - 6.0
B	6.1 - 8.0
C	>8.0



படம் 16: ஏற்றுமதிக்கு பொருத்தமான மரவள்ளி கிழங்குகள்

- தற்போது 4-6 செ.மீ விட்டமுடைய A தரத்திற்கு மிகவும் கேள்வி காணப்படுகிறது. ஆயினும் ஏற்றுமதி செய்யும் நாட்டைப்பொறுத்து இது மாறுபடக்கூடும்.
- பொதுவாக கிழங்குகொன்றின் நிறை 300 - 1600 கிராமாக இருத்தல் வேண்டும்.
- நுண்ணுயிரிகள், நோய்க் கிருமிகள் அற்றதாகவும் சுகாதாரத்திற்கு கேடு விளைவிக்கும் நுண்ணுயிரிகளின் நச்சுப்பொருட்கள் அற்றதாகவும் காணப்படல் வேண்டும். அதே போன்று மண், காற்று (வெளிப்புற சூழல்) போன்றவற்றில் காணப்படும் நச்சுப்பொருட்களினால் மாசுறாததாகவும் இருத்தல் மிகவும் அவசியம்.

- மரபணு மாற்றம், (Non GMO) செய்யப்படாத விஷமற்ற நடுகைப்பொருட்களாக இருத்தல். தற்போது இலங்கையில் மரபணு மாற்றத்திற்கு உட்பட்ட மரவள்ளி வர்க்கங்கள் இல்லை, ஏற்றுமதிக்கு முன்னர் பார உலோகங்கள், மற்றும் கதிர்வீச்சை வெளிப்படுத்தும் பிரதேசங்களில் பயிர்ச்செய்கையினை மேற்கொள்ளவில்லை என்பதை உறுதிப்படுத்தி கொள்ளல் வேண்டும்.

2.1) மரவள்ளி தடிகளை கையாளுதல்

- மரவள்ளி கிழங்கு அறுவடையின் பின்னர், முதிர்ந்த ஆரோக்கியமான தடிகளை கட்டுகளாக கட்டி நிழலான பிரதேசங்களில் நிலைக்குற்றாக வைக்கவும்.
- உலர்ந்து போதலை தடுப்பதற்காக நீர் தெளித்தல் மற்றும் வைக்கோல் போன்றவற்றால் முடி வைக்க முடியும்.
- ஆகக்குறைந்தது 01 மீட்டர் வரை நீளமுள்ள தடிகளை அரும்புகள் மேல் நோக்கி இருக்கவாறு கட்டாக கட்டி மறுமுனையை மண்ணினுள் புதைத்து வைக்கலாம். நடுகை செய்யும் போது அனைத்து அரும்புகளையும் அகற்றி நடுகைக்கு பயன்படுத்த முடியும்.
- நடுகைப்பொருட்களின் சேமிப்பின் போது காலத்துடன் அவற்றின் முளைதிறன் குறைவடைதல், நீரிழப்பு, அரும்புகளின் போசனைச்சத்துக்கள் இழக்கப்படுதல், செதில் பூச்சி போன்ற பூச்சிகளின் தாக்கம் ஏற்படல் போன்ற காரணங்களினால் நடுகைக்கு புதிய தண்டு துண்டங்களை பாவித்தல் சிறந்தது.



படம் 17 : மரவள்ளி தடிகளை அரும்புகள் மேல்நோக்கிய வண்ணம் கட்டாக கட்டி சேமித்தல்

3.7 பெறுமதி சேர் பொருட்களின் உற்பத்தி

மதிப்பு கூட்டப்பட்ட பொருட்கள் பண்ணையினுள்ளே உற்பத்தி செய்யப்படுமாயின் SL - GAP சான்றுப்படுத்தலுக்கு தேவையான தரா தரங்களின் பிரகாரம் சரியான முறையில் செயற்படுத்துதல் மிகவும் முக்கியமாகும்.

1. மரவள்ளி சிப்ஸ் தயாரித்தல்

- இதற்கு அனைத்து இன மரவள்ளி வர்க்கங்களையும் பயன்படுத்தலாம்.
- ஏற்றுமதியின் போது நிராகரிக்கப்பட்ட நல்ல நிலையில் உள்ள புதிய கிழங்குகளை பாவிக்க முடியும்.



படம் 18: மரவள்ளி கிழங்கு சிப்ஸ் தயாரித்தல்

2. மரவள்ளி கிழங்கு மா தயாரித்தல்

சுமார் 06 மணி நேரம் தூய நீரில் ஊறவிட்டு அதன் பின்னர் 2-3 மி.மீ தடிப்பு கொண்டதாக சிறிய வட்ட துண்டுகளாக வெட்டி உலர்த்தி மூலம் உலர விடப்படுகின்றது. (45 - 55 C) பின்னர் வெண்ணிற இரும்புடைய கிரைண்டர் மூலம் மாவாக்கப்படுகின்றது.



படம் 19 : மரவள்ளி கிழங்கு வட்டதுண்டுகளாக வெட்டப்பட்டு இயந்திரம் மூலம் உலரவிடுதல்

மருத்துவப்பொருட்கள் தயாரிப்பு, சவ்வரிசி தயாரிப்பு, மேலும், பாண், பிட்டு, ரொட்டி, பான் கேக், கேக், தோசை, நூடில்ஸ், பிஸ்கட், போன்ற உணவுப்பொருட்கள் தயாரிப்பதற்கு மரவள்ளி கிழங்கு மா பயன்படுகின்றது.



படம் 20 : சந்தைப்படுத்துவதற்காக பொதி செய்யப்பட்ட மரவள்ளி கிழங்கு மா

3.8 ஊழியர்களது பாதுகாப்பு, சுகாதாரம் மற்றும் நலன்புரி

- பாதுகாக்கப்பட்ட சிறந்த ஆரோக்கியமான பணிச்சூழலை மேம்படுத்துவதற்கான நடவடிக்கைகள் மேற்கொள்ளப்படல் வேண்டும்.
- முடியுமான அனைத்து சந்தர்ப்பங்களிலும் ஊழியர்களது சுகாதாரம் , மற்றும் நலன்புரி வசதிகளை உறுதி செய்கின்றமை சிறந்த விவசாய நடவடிக்கையில் பிரதான விடயமாகும்.
- தேவையான வசதிகள், உபகரணங்கள் என்பன வழங்கப்பட்டிருத்தல் வேண்டும். ஊழியர்களிற்கு பொருத்தமான பாதுகாப்பு அங்கிகள் வழங்குதல் மற்றும் கை கழுவுவதற்கான அமைப்புக்கள், மலசல கூடங்கள் போன்ற அடிப்படை வசதிகள் வழங்கப்பட்டிருத்தல் முக்கியமானதாகும்.
- அவசர நிலைமகளில் முதலுதவி வழங்க கூடிய வகையில் முதலுதவி பெட்டியினை பண்ணையினுள் இலகுவாக எடுக்கக்கூடியவாறு நிலையான ஓரிடத்தில் வைத்திருத்தல் வேண்டும்.
- அனைத்து தொழிலாளர்கள் தொடர்பிலும் தேசிய அல்லது உள்ளூர் சட்டம் மற்றும் ஒழுங்கு விதிகளிற்கமைய செயற்படுதல் வேண்டும்.

பயிற்சி வழங்குதல்

உரிய உபகரணங்களை பாவித்தல், விவசாய இரசாயனங்கள் பாவனை, SL GAP தர நியமங்கள் தொடர்பில் பண்ணை ஊழியர்களிற்கு பயிற்சிகள் வழங்குதல் முக்கியமானதொன்றாகும். வழங்கப்பட்ட பயிற்சிகள் தொடர்பில் பதிவுகள் பேணப்படல் வேண்டும்.

சுகாதாரம்

- பண்ணை, மற்றும் மற்றைய கட்டமைப்புக்களில் (பொதி செய்யுமிடம், களஞ்சியப்படுத்துமிடம், போன்றன) பீடை கட்டுப்பாடு நடைமுறைப்படுத்தப்படுவதுடன் பண்ணை சூழல் எந்நேரமும் சுத்தமாக பேணப்படல்.
- அறுவடை செய்தல் போன்ற நடவடிக்கைகளிற்கு ஊழியர்களை ஈடுபடுத்தும்போது பரவும் தன்மையுடைய நோய்களை கொண்ட ஊழியர்களை ஈடுபடுத்தாதிருத்தல்.
- பண்ணை ஊழியர்களிற்கு தேவையான சந்தர்ப்பங்களில் வைத்திய பரிசோதனை வசதிகளை பெற்றுக்கொடுத்தல்.

3.9 சுற்று சூழல் பிரச்சனைகளை குறைத்தல்

- பயிர் செய்ய கையாளர்கள் , சுற்று சூழல் தொடர்பில் தற்போது நடைமுறையிலுள்ள சட்ட திட்டங்களிற்கு அமைய பயிர்ச்செய்கை நடவடிக்கைகளை மேற்கொள்ளல்.
- நீர், நிலம், காற்று மண், உயிர் பல்வகைமை போன்ற, சூழலியல் தொடர்பில் ஏற்படக்கூடிய பிரச்சனைகள் தொடர்பில் அவதானமாக இருத்தல்.
- பாதுகாக்கப்பட்ட மற்றும் சுற்று சூழல் ரீதியாக அதிக உணர்திறன் கொண்ட பிரதேசங்களை பயிர்ச்செய்கைக்காக பயன்படுத்தாமை.
- SL - GAP தர நிலைகளின் கீழ் பயிர்ச்செய்கையை மேற்கொள்ளும் போது சூழலை பாதுகாக்கக்கூடியவாறு பயிர்ச்செய்கை நடவடிக்கைகளை மேற்கொள்வதென்பது ஓர் முக்கியமானதொன்றாகும்.

3.10 அறிக்கைகள் பேணல்

நிலப்பண்படுத்தல் தொடக்கம் உற்பத்திகளை விநியோகத்தல் வரை உள்ள அனைத்து நடவடிக்கைகள் தொடர்பிலும் அறிக்கைகளை பேணுதல் மிகவும் அவசியம் (உ.ம் : நடுகைப்பொருட்களை பெற்றுக் கொள்ளல், உரப் பாவனை, பூச்சி நாசினி பாவனை, வேறு விவசாய இரசாயன பாவனை மற்றும் அறுவடை பெற்றுக்கொள்ளல் போன்ற நடவடிக்கைகள் தொடர்பான அறிக்கைகள் / பதிவுகள்)

அ) பண்ணைக்கான தர

முகாமைத்துவ திட்டம்: (Quality Management Plan for the Farm)

பண்ணையினை நடாத்தி செல்லும்போது மேற்கொள்ளப்படும் அனைத்து நடவடிக்கைகளையும் திட்டமிடுவதுடன் அதற்குரிய அறிக்கைகளையும் பேணுதல் வேண்டும்.

ஒரு வருடத்திற்கு SL GAP சான்றிதழ் வழங்கப்படுவதனால் குறைந்தது ஒரு வருடகாலத்திற்கான பண்ணை நடவடிக்கை திட்டத்தை தயாரித்தல் முக்கியமானதாகும்.

ஆ) பயிர்ச்செய்கை அறிக்கை

மரவள்ளி செய்கையில் மேற்கொள்ளப்படும் அனைத்து பிரதான நடவடிக்கைகள் தொடர்பான அறிக்கையை பேணுதல் மிகவும் முக்கியமானதாகும். SL GAP சான்றுப்படுத்தல் பிரிவினர் மூலம் அறிமுகப்படுத்தப்பட்ட பயிர்ச்செய்கை அறிக்கை பதிவேட்டினை முன்மாதிரியாகக் கொண்டு பயிர்ச்செய்கை அறிக்கையை தயார் செய்ய முடியும். (இணைப்பு 01)

இ) அறிவுறுத்தல் பதிவேடு (Instruction Book)

தொழில்நுட்ப அதிகாரிகளினால் அவ்வப்போது வழங்கப்படுகின்ற அறிவுறுத்தல்கள், மற்றும் ஆலோசனைகள், கருத்துக்களை எழுத்துமூலம் பதிவு செய்ய பயன்படுகின்றது.

ஈ) கோப்புக்கள் (Files)

மேற்படி பயிர்ச்செய்கை அறிக்கைகளுக்கு மேலதிகமாக, விசேட பதிவுகள், இணைப்புக்களை வைத்திருப்பதற்கு பயன்படுகின்றது.

சிறந்த விவசாய நடைமுறையின் கீழ் பயிர்ச்செய்கையை மேற்கொள்வதற்கு பூர்த்தி செய்ய வேண்டிய நடவடிக்கைகளின் சுருக்கம்

விடயம்	தேவைப்பாடுகள்	நடைமுறைப்படுத்தும் வழி
1. பயிர்ச்செய்கை நிலம்	பார உலோகங்கள் மற்றும் பூச்சி நாசினிகளினால் மாசுறுவது தொடர்பில் அவதானமின்மை	வயலைச் சூழ அமைந்துள்ள பயிர்கள் மற்றும் பயிர்ச்செய்கை நடவடிக்கைகள் தொடர்பில் கவனம் செலுத்துவதுடன் அவை தொடர்பில் உரிய நடவடிக்கைகளை மேற்கொள்ளல்.
2. நீர் மூலம்	பார உலோகங்கள் மற்றும் பூச்சி நாசினிகளினால் மாசுறுவது தொடர்பில் அவதானமின்மை.	மாசுறும் அபாயமிருப்பின் நீரின் தரத்தினை பரிசீலித்தல்
3. பீடை நாசினி பிரயோகம்	பீடை நாசினி அவசியமெனில் மாத்திரம் விவசாயத் திணைக்கள சிபாரிசுன்படி உரிய முறையில் பிரயோகித்தல்.	சிபாரிசுகள் தொடர்பில் போதிய அறிவிருத்தல். பீடை நாசினி பாவனை தொடர்பில் பதிவுகளை பேணுதல்.
	லேபலில் உள்ள அறிவுறுத்தல்களை கடைப்பிடிப்பதோடு அறுவடைக்கு முன்னைய இடை வெளி தொடர்பில் கவனம் செலுத்துதல்	பீடை நாசினியின் லேபலினை நன்றாக வாசித்து அதன் பிரகாரம் செயற்படுதல்.
	பீடை நாசினியினால், அருகில் உள்ள நீர் மூலங்கள் மாசடைவதை தடுப்பதற்கான நடவடிக்கைகளை மேற்கொள்ளுதல் மற்றும் பாதுகாப்பாக சேமித்து வைத்தல்.	தேவையான அளவினை மாத்திரம் கலவை செய்தல். வெற்று கொள்கலன்களை பாதுகாப்பாக அகற்றுதல்.
4. உற்பத்தி நடவடிக்கைகள்	மண் பாதுகாப்பு மற்றும் விவசாயத் திணைக்கள சிபாரிசிற்கமைய உரப் பாவனை	பொருத்தமான மட் பாதுகாப்பு நடவடிக்கைகள் மேற்கொள்ளல், போசனை குறைபாடு தொடர்பில் அறிந்திருத்தல். உரப்பாவனை தொடர்பான தரவுகளை பேணுதல்
	நோய் பீடைத் தாக்கமற்ற நடுகைப் பொருட்களை பாவித்தல்.	நடுகைப் பொருட்களை எங்கிருந்து பெற்றுக் கொண்டனர் என்பது தொடர்பில் பதிவுகளை வைத்திருத்தல்.
5. அறுவடையை பெற்றுக்கொள்ளல்	உரிய காலத்தில் அறுவடை செய்தல். முடியுமானவரை விரைவாக சந்தைப்படுத்தல்.	சந்தை அல்லது தயாரிப்பு இடத்திற்கு இரு நாட்களுள் அனுப்புதல். தொடர்புடைய பதிவுகளை பேணுதல்.

<p>6. ஊழியர்களின் சுககாதாரம் நலன்புரி</p>	<p>பண்ணை ஊழியர்களது சுகாதாரம், பாதுகாப்பு, மற்றும் அத்தியாவசியமான வசதிகளை வழங்குதல்.</p>	<p>பீடை நாசினி பிரயோகத்தின் போது பொருத்தமான பாதுகாப்பு உடைகளை பாவித்தல், கை கால் கழுவுதல், மலசலகூட வசதிகளை ஏற்படுத்திக் கொடுத்தல்.</p>
<p>7 அறிக்கைகள் பேணல்</p>	<p>கீழ்வரும் நடவடிக்கைகள் தொடர்பில் அறிக்கைகளை பேணுதல். நடுகைப் பொருட்கள், உரம், பீடை நாசினிகள் என்பன பெற்றுக் கொண்ட இடங்கள், அனைத்து விவசாய இரசாயனங்களின் பிரயோகம், சேதன, இரசாயன பசளை பாவனை, சந்தை வாய்ப்புகள் என்பவை தொடர்பான பதிவுகள்</p>	<p>பயிர்ச்செய்கை திட்டம், மற்றைய அனைத்து விசேட நடவடிக்கைகள் தொடர்பில் தினசரி அறிக்கைகளை தெளிவாக பதிவு செய்தல். குறைந்தது இரண்டு வருடங்களுக்கு இப்பதிவுகளை பேணுதல்.</p>

4. SL-GAP சான்றிதழை பெற்றுக்கொள்வதற்காக மேற்கொள்ள வேண்டிய நடவடிக்கைகள்

அ) SL-GAP சான்றுப்படுத்தல் தொடர்பான படமுறைகள்

பண்ணை தெரிவு மற்றும் SL-GAP தர நிபமங்களுக்கு அமைய பண்ணையை தயார் செய்தல்

(இது தொடர்பிலான ஆலோசனைகளை விவசாய விரிவாக்கல் அலுவலகரிடம் பெற்றுக்கொள்ள முடியும்.)

பண்ணை, உரிய தராதரங்களுக்கு அமைய தயார் செய்யப்பட்டுள்ளதா என பரிசீலித்தல் / பண்ணை உள்ளக கணக்காய்வினை மேற்கொள்ளல்
முதலில் பண்ணை உரிமையாளர் தமது பயிர்ச்செய்கையை பரிசீலித்தல்
(இணப்பு 03 இன் பிரகாரம்) பின்னர் பிரதேசத்திற்குரிய விவசாய விரிவாக்கல் அலுவலகரினால் அல்லது பொருத்தமான வேறு அலுவலகரினால் பரிசீலித்தல்.

SL - GAP சான்றிதழை பெற்றுக்கொள்வதற்காக, விண்ணப்ப படிவம் உரிய முறையில் பூரணப்படுத்தப்பட்டு தேவையான இணைப்புக்களுடன் அருகிலுள்ள விதை அத்தாட்சிப்படுத்தல் பிராந்திய அலுவலகத்தில் கையளித்தல்.

அத்துடன் SL - GAP அத்தாட்சிப்படுத்தல் ஒப்பந்தம் (Agreement) இரு பிரதிகளை கையொப்பமிட்டு அதனையும் கையளித்தல்.

ஆ. விண்ணப்ப படிவம் பெற்றுக்கொள்ளல்

SL - GAP சான்றிதழை பெற விரும்பும் பயிர்ச்செய்கையாளர், SL - GAP சான்றுப்படுத்தல் தொடர்பான விண்ணப்ப படிவம், அதனை நிரப்புவதற்கான அறிவுறுத்தல் தாள், மற்றும் ஒப்பந்த படிவம் என்பவற்றை விதை அத்தாட்சிப்படுத்தல் சேவையின் பிராந்திய அலுவலகங்கள் மூலம் இலவசமாக நெற்றுக்கொள்ள முடியும் என்பதுடன் விவசாய திணைக்கள இணையத்தளத்தில் SL - GAP இற்குரிய இணைய பக்கத்தினூடாக தரவிறக்கம் செய்து கொள்ள முடியும்.



இ. விண்ணப்ப படிவம் கையளித்தல்

பண்ணை ஆரம்ப நடவடிக்கைகள் முடிவடைந்ததன் பின்னர், அறுவடையை பெற்றுக்கொள்வதற்கு குறைந்தது இரு மாதங்களிற்கு முன்னர் பூரணப்படுத்தப்பட்ட விண்ணப்ப படிவம், தேவையான ஆவணங்கள், இணைப்புகள், என்பவற்றை உமது பிரதேசத்திற்கு அருகிலுள்ள விதை அத்தாட்சிப்படுத்தல் சேவை நிலையத்தின் பிராந்திய அலுவலகத்தில் (இணைப்பு 02) கையளித்தல்.

விண்ணப்ப படிவத்தினை கையளிக்கும்போது SL - GAP சான்றுப்படுத்தலை பெற்றுக்கொள்வது தொடர்பான ஒப்பந்த படிவங்களை இரு பிரதிகளில் கையொப்பமிட்டு விண்ணப்ப படிவத்துடன் கையளித்தல் வேண்டும்.

ஈ. பண்ணை இறுதி கணக்காய்வு நடாத்துதல்

அறுவடையை பெற்றுக்கொள்வதற்கு முன்னராக, கள கணக்காய்வு நடாத்துவதற்காக SL - GAP கணக்காய்வு அலுவலகர்கள் வருகை தருவார்கள். முதலாவது கணக்காய்வின் போது மாத்திரம், வருகை தருவதற்கு குறைந்தது இரு நாட்களிற்கு முன்னர் பயிர்ச்செய்கையாளருக்கு வருகை தொடர்பில் அறியத்தரப்படும்.

தேவையான சந்தர்ப்பங்களில் மாதிரி பெற்றுக்கொள்ளப்படுகின்றது, பெரும்பாலும் உற்பத்தி பொருட்கள் மாசுபடுவதற்கான சாத்தியங்கள் காணப்படுமாயின் மாதிரி பெறப்படுகின்றது.

மாதிரிகளாக

- நீர் மூலத்தின் மாதிரி
- அறுவடையின் மாதிரி போன்றன பெற்றுக் கொள்ளப்படும்.

உ.) சான்றிதழை புதுப்பித்தல் (Renewal of Certificate)

SL - GAP சான்றிதழ் ஒரு வருட காலத்திற்கு வழங்கப்படுவதுடன் SL - GAP சான்றிதழ் காலாவதியாவதற்கு 03 மாதங்களிற்கு முன்னர் முழுமையாக பூரணப்படுத்தப்பட்ட விண்ணப்ப படிவங்களை (புதுப்பிப்பதற்காக என குறிப்பிடப்படல் வேண்டும்) விதை அத்தாட்சிப்படுத்தல் பிராந்திய அலுவலகங்களில் கையளித்தல் வேண்டும்.

SL - GAP சான்றுப்படுத்தல் தொடர்பான விபரங்களை பெற்றுக்கொள்வதற்கு:

மேலதிக பணிப்பாளர்,
விதை அத்தாட்சிப்படுத்தல் சேவை, கண்ணொறுவை.

தொலைபேசி இல - 081-2388217

தொலைநகல் இல - 081-2388217

மின்னஞ்சல் முகவரி - scsdoa79@gmail.com

அல்லது

SL-GAP சான்றுப்படுத்தல் பிரிவு

தொலைபேசி இல - 081-2388414

தொலைநகல் இல - 081-2388414

மின்னஞ்சல் முகவரி - slgapcertification@gmail.com

சிறந்த விவசாய நடவடிக்கைகளின் கீழ் மரவள்ளி பயிர்செய்கை

SL-GAP

பண்ணை அறிக்கைகளை பேணுவதற்கான மாதிரி படிவம்

பயிர் செய்கையாளரின் பெயர் :-

பண்ணையின் முகவரி :-

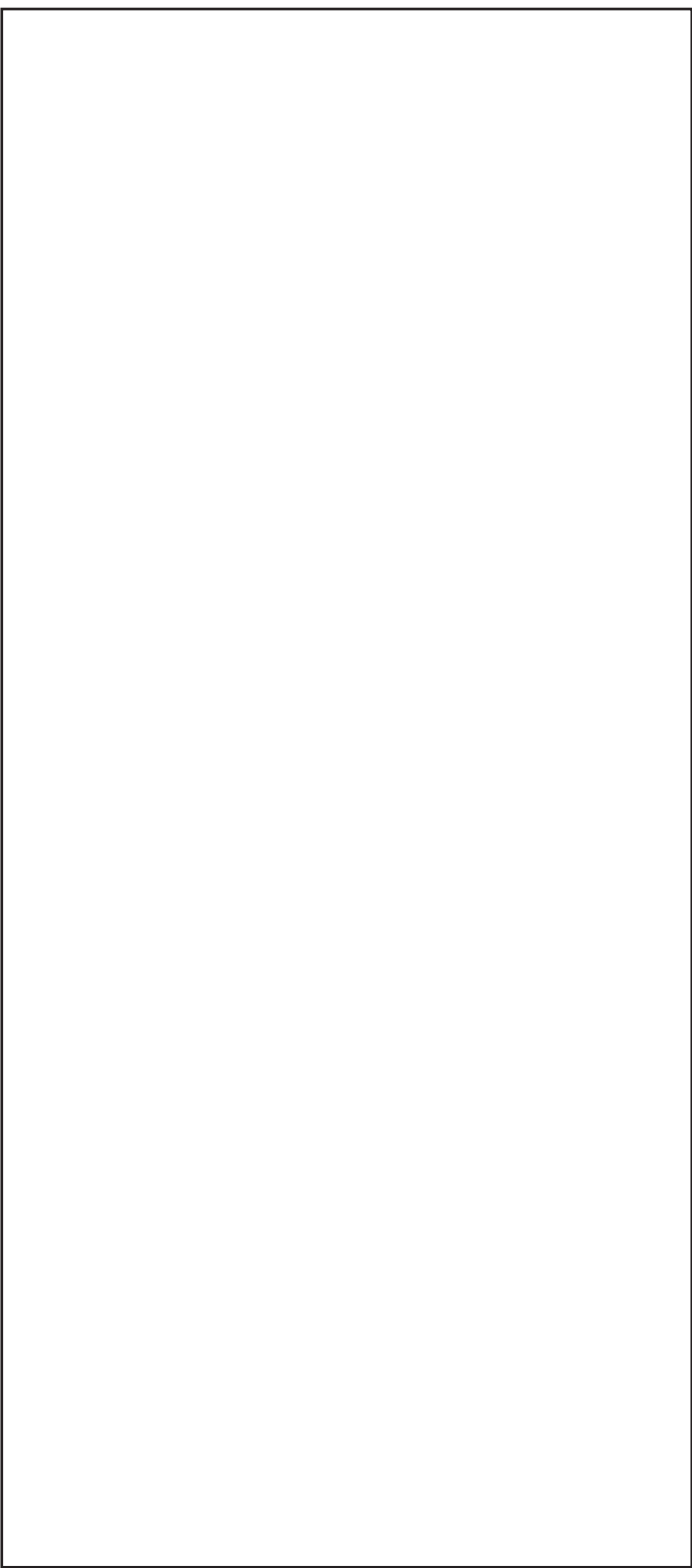
பண்ணை அமைவிடத்தின் GPS தொடர்பு : N..... E.....

பயிர் :-

பண்ணை வரைபடம்

(இதில் பிரதான பாதை, உள்ளே செல்லும் பாதைகள் , பிரசித்தி பெற்ற இடங்கள், உங்கள் பண்ணையினை அடையும் பாதை, உள்ளடங்கலாக பண்ணையின் பயிர்செய்கை நிலத்தின் பிரிவுகளுக்கேற்ப விஸ்தீரணம்,

பயிர்ச்செய்கை விபரங்கள், பண்ணையினுள் அமைந்துள்ள கட்டிடங்கள், மற்றும் எல்லைகள் என்பன உள்ளடக்கப்பட்டிருத்தல் வேண்டும்)



பண்ணையின் அடிப்படை தகவல்கள்

பண்ணையின் விஸ்தீரணம்

திறந்த வெளியில் பயிர்ச்செய்கை: ஏக்கர்

பாதுகாப்பு இல்ல பயிர்ச்செய்கை:

பாதுகாப்பு இல்லம்	விஸ்தீரணம் (வர்க்க அடி)	பயிர்

தொழிலாளர்களின் எண்ணிக்கை:.....

சந்தை இலக்கு :.....

நீர் பாதுகாப்பு முறை :

பாய்ச்சல் முறை துளி தூவல் வேறு :.....

களத்தின் / வயல் துண்டத்தின் எண் / பெயர்	1	2	3	4	5
பயிர்ச்செய்கை விஸ்தீரணம்					
பயிர்					
வர்க்கம்					
நாற்று / விதை நாட்டிய திகதி					

பயிர்ச்செய்கை நிலம் மற்றும் நீர்மூலம் தொடர்பான அறிக்கை

விவரணம்	ஆம்	இல்லை
1. பண்ணை தொடர்பில் முகாமத்துவ திட்டம் தயாரிக்கப்பட்டுள்ளதா?		
2. பயிர்ச்செய்கை நிலம் இதற்கு முன்னர் வைத்தியசாலை, தொழிற்சாலை அல்லது இரசாயன பொருட்கள் அகற்றுவதற்காக ஒதுக்கப்பட்ட இடமாக காணப்பட்டதா?		
3. மட்பாதுகாப்பு சட்டத்தின் பிரகாரம் நிலத்தின் சாய்வு பயிர்ச்செய்கைக்கு பொருத்தமானதாக காணப்படுகின்றதா?		
4. பொருத்தமான மட்பாதுகாப்பு முறைகள் மேற்கொள்ளப்பட்டுள்ளதா?		
5. நிலத்தில் இதற்கு முன்னைய வருடத்தில் பயிர்ச்செய்கை மேற்கொள்ளப்பட்டதா?		
6. மண் பரிசோதனை மேற்கொள்ளப்பட்டுள்ளதா?		
7. பசளை பிரயோகம், மண் பரிசோதனை அறிக்கையின் பிரகாரம் மேற்கொள்ளப்படுகின்றதா?		
8. நீர் மூலம் உரிய முறையில், தர நியமங்களுக்கு ஏற்றவாறு பாதுகாப்பாக காணப்படுகின்றதா?		
9. பயிர்ச்செய்கை நிலத்திற்கு மனித வாழிடம், கால்நடை வளர்க்கும் பிரதேசங்கள், தொழிற்சாலைகள் அமைந்துள்ள இடங்கள், அல்லது அதிக இரசாயனங்களை பயன்படுத்தி உற்பத்திகளை மேற்கொள்ளும் இடம் என்பவற்றினூடாக நீர் அடித்து வரப்படுகின்றதா?		
10. இதற்கு முன்னர் வைத்தியசாலை, தொழிற்சாலைகள், அல்லது கால்நடை வளர்ப்பு மேற்கொள்ளப்பட்ட நிலத்தில் அமைந்துள்ள கிணறு, குளங்களில் இருந்து நீர் பெறப்படுகின்றதா?		
11. நீர் மூலங்களிற்கு அம்மல் அமைந்துள்ள பயிர்ச்செய்கை நிலங்களில் பயன்படுத்தப்படும் இரசாயனங்கள் மூலம் குறித்த நீர்மூலங்கள் மாசடையும் சாத்தியக்கூறுகள் காணப்படுகின்றனவா?		
12. பயிர்ச்செய்கைக்கு பயன்படுத்தப்படும் நீரிற்கு, நீர் பரிசோதனை மேற்கொள்ளப்பட்டதா?		
13. அறுவடை செயற்பாடுகளின்போது, அறுவடையை நீரினால் கழுவும் செயற்பாடு நடைபெறுகின்றதா?		
14. அறுவடையை கழுவவற்கு பயன்படும் நீர், குடி நீரிற்குரிய தராதரத்தில் காணப்படுகின்றதா?		
15. அறுவடையை பெற்றுக்கொள்ளல் நடவடிக்கைகளின் போது அறுவடை மாக்ஸ்தலை தடுப்பதற்காக பொருத்தமான நடவடிக்கைகள் எடுக்கப்பட்டுள்ளதா? (பிளாஸ்டிக் கூடைகள், வானிகள், பொலித்தீன் அல்லது அவ் வகையானவற்றை பாவித்தல்)		
16. பூச்சிநாசினிகள் வினைத்திறனாக பயன்படுத்தப்படுவது தொடர்பில் பொருத்தமான விசிறும் உபகரணங்கள் மற்றும் பூச்சி நாசினிகளை விசிறுவதற்கான பயிற்சிகள் கிடைக்கப்பெற்றுள்ளதா?		
17. சிறந்த விவசாய நடவடிக்கைகள் தொடர்பில் அறிவுட்டல்கள் / பயிற்சிகள் கிடைக்கப்பெற்றுள்ளதா?		

பண்ணை ஆபத்துக்களை முகாமைத்துவம் செய்தல்

	ஆபத்தின் தன்மை அண்மையாகவுள்ள பயிர்ச்செய்கை நிலத்தினுள் அதிகளவான விவசாய இரசாயனங்கள் பாவிப்பதனால் எனது மரக்கறி பயிர்ச்செய்கை இரசாயன பொருட்களால் மாசுறுதல்.	ஆபத்தினை தடுப்பதற்காக எடுக்கப்பட்ட நடவடிக்கைகள் பயிர்ச்செய்கை நிலத்தினை சூழ 09 அடி உயரத்திற்கு பொழுத்தீனால் வேலி அமைத்தல்
உ.ம்		

விவசாய இரசாயனங்கள் மற்றும் உரங்கள் என்பவற்றை பெற்றுக்கொண்டமை தொடர்பான அறிக்கை

பெற்றுக் கொண்ட திகதி	பெற்றுக் கொண்ட உள்ளீடு (விதை / நாற்று)	அளவு (கிராம்)	விலை (ரூபா)	பெற்றுக் கொண்ட இடம்	எண்ணிக்கை	உற்பத்தி செய்யப்பட்ட திகதி	காலவதி திகதி / செயற்படு காலம்	உற்பத்தி நிறுவனம்	விதைத்த /நாட்டிய அல்லது நாற்று மேடை இடப்பட்ட திகதி

விவசாய இரசாயனங்கள் மற்றும் உரங்கள் என்பவற்றை பெற்றுக்கொண்டமை தொடர்பான அறிக்கை

பெற்றுக்கொண்ட திகதி	பெற்றுக்கொண்ட பொருள் (இரசாயன, அசேதன, உரம், பீடை நாசினி, பங்கசு நாசினி, களை நாசினி, ஹோமோன்கள் போன்றன)	அளவு	பெற்றுக்கொண்ட இடம்	விலை (ரூபா)

உரங்கள், ஹோர்மோன்கள் போன்றன பிரயோகிப்பது தொடர்பான அட்டவணை

திகதி	பயிர்செய் நில பிரிவின் இல / கள இல	பாவிக்கப்பட்ட வகை	பிரயோகிக்கப்பட்ட அளவு	பிரயோகிக்கும் முறை (வேர் வலயத்திற்கு /இலை மேற் பகுதிக்கு)	நடவடிக்கையை மேற்கொண்ட நபர்	சியரிசை வழங்கிய நிறுவனம் / அலுவலகர்

நோய் மற்றும் பீடைக் கட்டுப்பாட்டு அறிக்கை

1. இரசாயனமற்ற பீடை கட்டுப்பாட்டு முறை

(பாதுகாப்பு வேலி அமைத்தல் / வலை பாவித்தல் / சாறி அல்லது பொலித்தீனால் வேலி அமைத்தல் / பொதியிடுதல் / கவரிடுதல் / ஓட்டும் பொறி பாவனை / பெரமோன் பொறி பாவனை / ஒளிப்பொறி பாவனை / பூச்சி வெறுப்பு தாவரங்களை நாட்டுதல் போன்றன)

திகதி	பயிர்ச் செய்கை நில பிரிவின் இல / கள இல	கட்டுப்படுத்த வேண்டிய நோய் / பீடை	பிரயோகிக்கப்பட்ட கட்டுப்பாட்டு முறை / முறைகள்	சிபாரிசை வழங்கிய நிறுவனம் / அலுவலகர்

2. இரசாயன கட்டுப்பாட்டு முறை தொடர்பான குறிக்கை

கள இல	அடையாளம் காணப்பட்ட நோய் / பீடை	பிரயோகிக்கப்பட்ட இரசாயனத்தின் பெயர் / சந்தைப் பெயர்	பயன்படுத்திய முறை	பயன்படுத்திய அளவு	பயன்படுத்திய திகதி	பயன்படுத்திய நபர்	சிபாரிசை வழங்கிய நிறுவனம் / அலுவலகர்

அறுவடை மற்றும் சந்தைப்படுத்தல் தொடர்பான அறிக்கை

திகதி	கள இல	பயிர்	பெற்றுக்கொண்ட அறுவடை (கி.கி)	விற்பனை							
				GAP முறைமையில்		சாதாரண முறைமையில்					
				அளவு (கி.கி)	விற்பனை விலை (ரூபா)	விற்பனை செய்யப்பட்ட நபர் / நிறுவனம்	அளவு (கி.கி)	விற்பனை விலை (ரூபா)	விற்பனை செய்யப்பட்ட நபர் / நிறுவனம்		

வேறு விடயங்கள்:

.....

.....

.....

விதை அத்தாட்சிப்படுத்தல் சேவை பிராந்திய அலுவலகங்கள்

தொ.இல	விலாசம்	தொலைபேசி இல
01 கொழும்பு	நிலையப் பொறுப்பதிகாரி (வி.அ.சே), விதை அத்தாட்சிப்படுத்தல் பிராந்திய அலுவலகம், நாரஹன்பிட்டி, கொழும்பு 05.	011-2081176
02 மதுகம	நிலையப் பொறுப்பதிகாரி (வி.அ.சே), விதை அத்தாட்சிப்படுத்தல் பிராந்திய அலுவலகம், கமநல சேவை நிலையம், மதுகம.	034-2248588
03 பட அத்த	நிலையப் பொறுப்பதிகாரி (வி.அ.சே), விதை அத்தாட்சிப்படுத்தல் பிராந்திய அலுவலகம், பட அத்த, குங்கம.	047-2226039
04 மாத்தறை	நிலையப் பொறுப்பதிகாரி (வி.அ.சே), விதை அத்தாட்சிப்படுத்தல் சேவை, பிரதி விவசாயப் பணிப்பாளர் (விரிவாக்கல்) அலுவலகம், மாத்தறை.	071-8149561
05 லபுதுவ	நிலையப் பொறுப்பதிகாரி (வி.அ.சே), விதை அத்தாட்சிப்படுத்தல் பிராந்திய அலுவலகம், லபுதுவ	091-2248051
06 பெல்மடுல்ல	நிலையப் பொறுப்பதிகாரி (வி.அ.சே), விதை அத்தாட்சிப்படுத்தல் பிராந்திய அலுவலகம், பெல்மடுல்ல	045-2274163
07 குண்டசாலை	நிலையப் பொறுப்பதிகாரி (வி.அ.சே), விதை அத்தாட்சிப்படுத்தல் பிராந்திய அலுவலகம், குண்டசாலை	081-2422142
08 சீதாளிய	நிலையப் பொறுப்பதிகாரி (வி.அ.சே), விதை அத்தாட்சிப்படுத்தல் பிராந்திய அலுவலகம், சீதாளிய	052-2222867
09 ரிக்கிலகஸ்கடை	நிலையப் பொறுப்பதிகாரி (வி.அ.சே), விதை அத்தாட்சிப்படுத்தல் பிராந்திய அலுவலகம், ரிக்கிலகஸ்கடை	081-2365282
10 பெல்வகர	நிலையப் பொறுப்பதிகாரி (வி.அ.சே), விதை அத்தாட்சிப்படுத்தல் பிராந்திய அலுவலகம், பெல்வகர, தம்புள்ளை	066-2284138
11 அளுத்தரமை	நிலையப் பொறுப்பதிகாரி (வி.அ.சே), விதை அத்தாட்சிப்படுத்தல் பிராந்திய அலுவலகம், அளுத்தரமை.	055-2258294

12 பிபிலை	நிலையப் பொறுப்பதிகாரி (வி.அ.சே), விதை அத்தாட்சிப்படுத்தல் பிராந்திய அலுவலகம், பிபிலை.	055-2265706
13 நிக்கவெரட்டிய	நிலையப் பொறுப்பதிகாரி (வி.அ.சே), விதை அத்தாட்சிப்படுத்தல் பிராந்திய அலுவலகம், நிக்கவெரட்டிய.	035-2260309
14 பத்தலகொட	நிலையப் பொறுப்பதிகாரி (வி.அ.சே), விதை அத்தாட்சிப்படுத்தல் பிராந்திய அலுவலகம், பத்தலகொட, இப்பாகமுவு.	037-2259241
15 ஹிங்குராங்கொடை	நிலையப் பொறுப்பதிகாரி (வி.அ.சே), விதை அத்தாட்சிப்படுத்தல் பிராந்திய அலுவலகம், ஹிங்குராங்கொடை.	027-2246319
16. பொலன்னறுவை	நிலையப் பொறுப்பதிகாரி (வி.அ.சே), விதை அத்தாட்சிப்படுத்தல் பிராந்திய அலுவலகம், பொலன்னறுவை.	027-2222119
17. மஹாஇலுப்பல்லமை	நிலையப் பொறுப்பதிகாரி (வி.அ.சே), விதை அத்தாட்சிப்படுத்தல் பிராந்திய அலுவலகம், மஹாஇலுப்பல்லமை.	025-2249260
18 கந்தளாய்	நிலையப் பொறுப்பதிகாரி (வி.அ.சே), விதை அத்தாட்சிப்படுத்தல் பிராந்திய அலுவலகம், கந்தளாய்.	026-2234304
19 அம்பாறை	நிலையப் பொறுப்பதிகாரி (வி.அ.சே), விதை அத்தாட்சிப்படுத்தல் சேவை, கச்சேரி விரிவாக்கல் அலுவலகம், உடுமஹல, அம்பாறை.	063-2223870
20 கரடியனாறு	நிலையப் பொறுப்பதிகாரி (வி.அ.சே), விதை அத்தாட்சிப்படுத்தல் பிராந்திய அலுவலகம், கரடியனாறு, மட்டக்களப்பு.	065-2056008
21 பரந்தன்	நிலையப் பொறுப்பதிகாரி (வி.அ.சே), விதை அத்தாட்சிப்படுத்தல் பிராந்திய அலுவலகம், பரந்தன், கிளிநொச்சி.	021-2280270
22 முருங்கன்	நிலையப் பொறுப்பதிகாரி (வி.அ.சே), விதை அத்தாட்சிப்படுத்தல் பிராந்திய அலுவலகம், முருங்கன், மன்னார்.	024-2224592
23 வவுனியா	நிலையப் பொறுப்பதிகாரி (வி.அ.சே), விதை அத்தாட்சிப்படுத்தல் பிராந்திய அலுவலகம், கண்டி வீதி, வவுனியா.	024-2224592
24 யாழ்ப்பாணம்	நிலையப் பொறுப்பதிகாரி (வி.அ.சே), விதை அத்தாட்சிப்படுத்தல் பிராந்திய அலுவலகம், பூதர்மரடம் சந்தி, நீர்வேலி தெற்கு, நீர்வேலி, யாழ்ப்பாணம்.	021-2231926

**மரவள்ளி செய்கையில் SL GAP சான்றுப்படுத்தலை
பெற்றுக்கொள்வதற்காக சுய களப்பரிசோதனை
மேற்கொள்வதற்கு தேவையான சரிபார்த்தல் பட்டியல்**

SL GAP சான்றுப்படுத்துவதற்கு, பண்ணையில் இருக்க வேண்டிய முக்கிய நிபந்தனைகள் கீழே காட்டப்பட்டுள்ளது. உங்களது பண்ணையின் தற்போதைய நிலை தொடர்பில் அறிந்து கொள்ள, கீழே காட்டப்பட்டுள்ள விடயத்தின் முன் (✓) அல்லது (×) என புள்ளியிடவும். அதன் பிரகாரம் இணக்கமற்ற தன்மை காண்ப்பின் அதனை சீர் செய்து கொள்ள முடியும்.

	பண்ணையில் காணப்பட வேண்டிய நிபந்தனைகள்	இணக்கமுறும் தன்மை
1.	நடுகைப்பொருட்கள்	
	நடுகைப்பொருட்கள் / தண்டு துண்டங்கள், தாக்கத்தை ஏற்படுத்தும் பூச்சிகள், நோய்கள் அற்றதாக ஆரோக்கியமானவையாக இருத்தல்.	
	நடுகைப் பொருட்களை பெற்றுக்கொண்ட இடம் / பண்ணையின் பெயர், விலாசம், தொகுதி எண், கிடைக்கப்பெற்ற திகதி என்பவற்றிற்கான பதிவுகளை வைத்திருத்தல்.	
2.	பயிர்ச்செய்கை நிலத்தின் வரலாறும் முகாமைத்துவமும்	
	குறித்த பயிர்ச்செய்கை நிலம் முன்னர் எத்தகைய தேவைக்கு பயன்படுத்தப்பட்டது என்பது தொடர்பிலும் முன்னர் மேற்கொள்ளப்பட்ட பயிர்ச்செய்கைகள் தொடர்பாகவும் பதிவுகளை பேணுதல்.	
	பயிர்ச்செய்கை நிலத்தின் முன்னைய பயன்பாடு மற்றும் அருகில் உள்ள நிலத்தில் மேற்கொள்ளப்படும் செயற்பாடுகளினால் ஏற்படக்கூடிய பாதிப்புக்களும் அவற்றை குறைப்பதற்காக மேற்கொள்ளப்பட்ட நடவடிக்கைகளும்.	
	பண்ணை அமைவிடம், விஸ்தீரணம், கள இலக்கம், பயிர் மற்றும் அருகில் உள்ள பயிர் நிலங்களில் மேற்கொள்ளப்படும் நடவடிக்கைகள் தொடர்பான பதிவுகளை மேற்கொள்ளல்.	
	குறித்த பண்ணையில் பயிர்ச்செய்கைக்கான அனுமதி பெற்றிருத்தல்.	
4.	பசளை பிரயோகம்	
	விவசாயத் திணைக்களத்தினால் வெளியிடப்பட்ட பசளை சிபாரிசினை எழுத்தில் பதிந்து வைத்திருப்பதுடன் அவற்றில் மாற்றங்கள் செய்யின் அதன் பிரகாரம் பசளை பிரயோகத்தினை மேற்கொள்ளல்.	
	இலைகளிற்கு மற்றும் மண்ணிற்கு பிரயோகிக்கப்படும் அனைத்து பசளைகள் (சேதன, அசேதன) தொடர்பான அனைத்து விடயங்கள் தொடர்பிலும் பதிவுகளை மேற்கொள்ளல்.	
	தேசிய உர செயலகமுடாக பதிவுகளை மேற்கொண்டுள்ள இரசாயன பசளை வகைகளை தெரிவு செய்தலும் அவற்றை பிரயோகித்தலும்.	
	பாவிக்கப்பட்ட பசளை பைகளில் உணவுப் பொருட்களை சேமிப்பதற்கு பயன்படுத்தாதிருத்தல் மற்றும் அப் பைகளை மீண்டும் வேறு தேவைகளுக்காக பாவிக்காதிருத்தல்	

	<p>உரத்தின சேமிக்கும் போது அவற்றின் தரத்தில் பாதிப்பு ஏற்படாதவாறு இறுக்கமாக மூடி சுத்தமான ஈரலிப்பற்ற இடத்தில் சேமித்து வைத்தல்.</p> <p>பண்ணைக்கு வெளியிலிருந்து சேதன பசளைகள் பெற்றிருப்பின் அவை தொடர்பான விடயங்களின் பதிவுகளை பேணுதல்.</p> <p>மனித கழிவுகள் மற்றும் மனிதக் கழிவுகள் சேரும் கழிவு நீரினை பசளைகளாக பாவிக்காதிருத்தல்.</p>	
5.	<p>நீர் வழங்கல்</p> <p>நீர்ப்பாசனத்திற்கான நீர் தொடர்பில், இரசாயன அல்லது நுண்ணுயிரிகளினால் மாசுறும் அபாயத்தினை குறைப்பதற்கும் நீரை வினைத்திறனாக பயன்படுத்துவதற்கும் மேற்கொள்ளப்பட்டுள்ள நடவடிக்கைகள்.</p> <p>பயிர்ச்செய்கை நடவடிக்கைகளிற்காக பயன்படுத்தப்படும் நீர் சுத்தமான நீராக காணப்படல்.</p> <p>மீள்நிரப்பு செய்யப்பட்ட நிலம், மருத்துவமனை, தொழிற்சாலை கழிவுகள் கொட்டப்படும் இடம் போன்ற வேறு இடங்களிலிருந்து அடித்துவரப்படுகின்ற நீரினால் பயிர்ச்செய்கைக்குரிய நீர் மாசுறாதிருத்தல்.</p> <p>அறுவடைக்கு பிந்திய நடவடிக்கைகளில் பாவிக்கப்படும் நீர் குடிநீரிற்குரிய தராதரங்களைகொண்டிருத்தல்.</p>	
6.	<p>பயிர் பாதுகாப்பு</p> <p>பயிரை பாதுகாப்பதற்கு இரசாயன பீடைநாசினி பாவனையை குறைத்து முடிந்தவரை ஏற்றுக்கொள்ளப்பட்ட ஒருங்கிணைந்த பீடை முகாமைத்துவத்தை பாவித்தல்.</p> <p>இரசாயன மருந்துகளை பாவிப்பதைவிட இரசாயனமற்ற பீடை முகாமைத்துவத்தை மேற்கொள்ளல்.</p> <p>பயிர்ச்செய்கை நிலத்தினுள் சேதம் விளைவிக்கும் பூச்சிகள் உட்செல்லாதவாறு பொருத்தமான வேலி அமைத்தல்.</p> <p>அறுவடைக்கு பிந்திய நடவடிக்கைகளை மேற்கொள்வதற்காக, மிருகங்கள் உட்செல்லாதவாறு பாதுகாப்பானதாக தற்காலிக இடமொன்று அமைக்கப்பட்டிருத்தல்.</p> <p>பயிர்ச்செய்கை நிலம் மற்றும் சுற்றியுள்ள பிரதேசம் குப்பைகள் இன்றி மிகவும் சுத்தமாகபேணப்படல்.</p>	
	<p>பீடை நாசினி தெரிவு</p> <p>சிபாரிசு செய்யப்பட்ட பீடை நாசினியினை, பயிர் - பீடை சேர்க்கையின் (Crop-pest combination) பிரகாரம் பாவித்தல்.</p> <p>1980 ம் ஆண்டின் 33 ஆம் இலக்க பீடை நாசினிகளை கட்டுப்படுத்தல் சட்டத்தின் கீழ் பதிவு செய்யப்பட்ட பீடைநாசினிகளை மாத்திரம் பிரயோகித்தல்.</p> <p>பீடைநாசினி பிரயோகத்தின் போது பிரயோகித்த திகதி, தாக்கத்தை ஏற்படுத்தும் பீடை, பாவிக்கப்பட்ட பீடை நாசினியின் பெயர், அளவு பிரயோகிக்கப்பட்ட முறை, மற்றும் பிரயோகிக்கப்பட்ட நபரின் பெயர், போன்ற விபரங்களை பேணுதல்.</p> <p>முறையான சிபாரிசுகளின்றி இரண்டு அல்லது இரண்டிற்கு மேற்பட்ட பீடைநாசினிகளை ஒன்றாக கலத்தலாகாது.</p> <p>கலவையை தயாரிப்பதற்கு சுத்தமான நீரினை பாவித்தல்.</p>	

	பீடை நாசினி சேமித்தல்	
	பீடை நாசினி தொடர்பான விபரங்களடங்கிய லேபல் பாதிக்கப்படாதவாறு மேலுறையுடன் சேமித்து வைத்தல்.	
	வெற்று பீடைநாசினி கொள்கலன்களை துளையிடல் / நசித்தல் அல்லது தீவைத்தல் போன்றன மேற்கொள்ளாது, முறையாக சேமித்து அகற்றுவதற்கு நடவடிக்கை எடுத்தல்.	
	அறுவடைக்கு முன்னைய கால இடைவெளி	
	பீடை நாசினி லேபலில் குறிப்பிடப்பட்டுள்ள அறுவடைக்கு முன்னைய கால இடைவெளி தொடர்பில் அவதானமாயிருத்தல்.	
	பாதுகாப்பு உடை மற்றும் உபகரணங்கள்	
	பீடை நாசினி பிரயோகத்தின் போது பொருத்தமான பாதுகாப்பு உடை மற்றும் உபகரணங்கள் பாவிப்பதை உறுதி செய்தல்.	
7.	அறுவடை மற்றும் அறுவடைக்கு பிந்திய கையாளுதல்கள்	
	முதிர்ச்சி சுட்டிக்கு அமைய உரிய காலத்தில் அறுவடை செய்தல்.	
	கிழங்கிற்கு பாதிப்பு ஏற்படாதவாறு விளை பொருளை கொண்டு செல்லலும், விலங்குகள், மற்றும் வேறு மாசுறும் காரணிகளினால் மாசுறாத தற்காலிக சேமிப்பகத்தில் சேமித்தல்.	
	விளைபொருளின் தரத்தில் பாதிப்பு ஏற்படாதவாறு பொருத்தமான பிளாஸ்டிக் பெட்டிகளில் சேமித்தல்.	
	முடிந்தளவு விரைவாக சந்தைக்கு கொண்டு செல்லல் (02 நாட்களினுள்)	
8.	சூழல் முகாமைத்துவம்	
	பண்ணை நடவடிக்கைகள் மூலம் சூழலிற்கு பாதிப்பு ஏற்படாமையை உறுதிப்படுத்துதல்.	
9.	சட்ட ஒழுங்குகள்	
	இலங்கையினுள் நடைமுறையினுள் உள்ள சட்ட ஒழுங்கு விதிகளுக்கமைவாக அனைத்து பண்ணை மற்றும் உற்பத்தி நடவடிக்கைகளை நடைமுறைப்படுத்தல்.	
10.	பதிவுகள், கோப்புக்களின் அவசியம்	
	பயிர்செய்கை கால அட்டவணை - அடுத்த வருட காலத்தில் செய்கை பண்ணை எண்ணியுள்ள பயிர்களுக்குரிய பயிர்செய்கை கால அட்டவணையை தயாரித்தல்.	
	பண்ணை நடவடிக்கைகளை ஆரம்பித்தது முதல் சந்தைப்படுத்தல் வரையான அனைத்து நடவடிக்கைகளினதும் பதிவுகளை அறிக்கைப்படுத்துதல்.	
	குறைந்தது இரு வருடங்களுக்காவது, பயிர்ச் செய்கை நடவடிக்கைகள் மற்றும் தொடர்பான அனைத்து பதிவுகளையும் பேணிக்காத்தல்.	
	GAP சான்றுப்படுத்தலின் கீழ் உற்பத்தி செய்யப்பட்ட உற்பத்தி பொருட்களும் மற்றைய உற்பத்தி பொருட்களும் கலப்பதை தவிர்ப்பதற்காக வெற்றிகரமான செயற்திட்டம் ஒன்றினை பண்ணையினுள் நடைமுறைப்படுத்துதல்	



In line with vision of
the Government of Sri Lanka



An initiative of the Department of Agriculture
With support from UNIDO under the BESPFA-FOOD Project funded by the Delegation of the European Union to Sri Lanka



UNITED NATIONS
INDUSTRIAL DEVELOPMENT ORGANIZATION



Funded by
the European Union

ISBN 978-624-6078-05-8



9 786246 078058